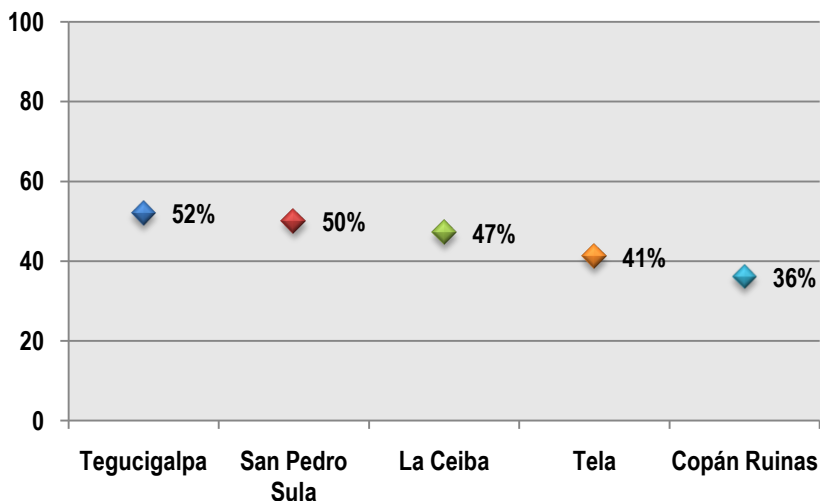


Compendio Estadístico Ocupación Hotelera 2010



Ocupación Promedio

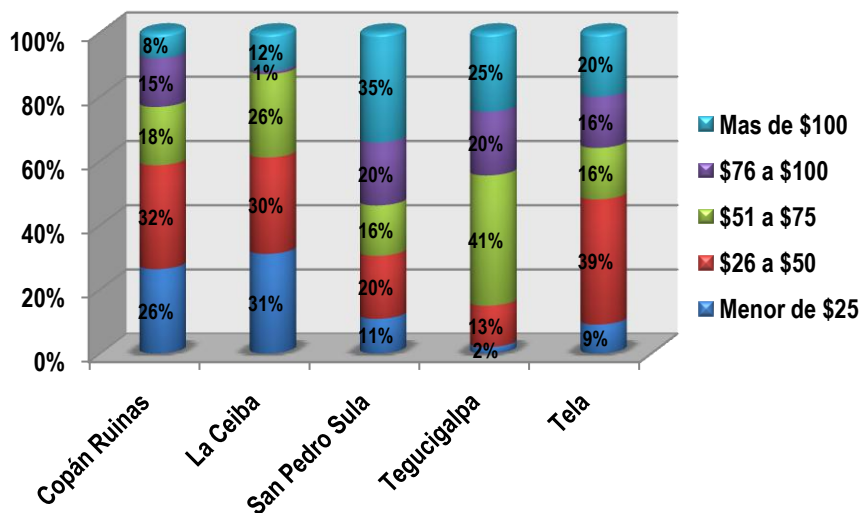


En el transcurso del año las ciudades que presentaron una mayor ocupación en sus hoteles fueron Tegucigalpa y San Pedro Sula con 52% y 50% respectivamente, probablemente debido al perfil de los turistas que visitan estos destinos, por ser turismo de negocios lo que se desarrolla en su mayoría tienen una mayor afluencia de turistas cada mes y la demanda es estable.

La ciudad de La Ceiba y Tela reportaron índices de ocupación del 47% y 41% cada una, lo cual refleja una mejoría en comparación al año 2009, a pesar de esto siguen por debajo de los índices que se obtuvieron en el año 2008.

Mientras que la ciudad que reflejó un menor porcentaje de ocupación en sus hoteles fue Copán Ruinas con 36%, posiblemente debido a que la mayoría de turistas que llegan son visitantes de día, los cuales realizan excursiones al parque arqueológico y demás atractivos turísticos, pero no pernoctan en este destino por lo cual esta afluencia no se refleja en la ocupación de los hoteles.

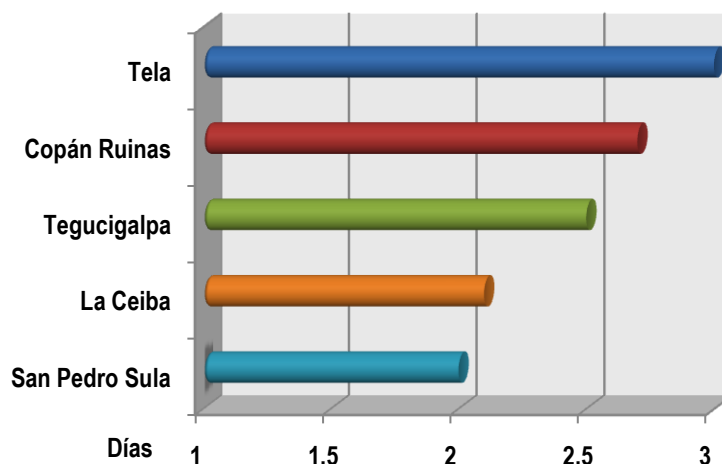
Gasto Promedio



En el transcurso del año la ciudad que reportó un mayor consumo por parte de los turistas fue San Pedro Sula pues el 35% tuvieron un gasto mayor a \$100.00, por lo cual se posiciona como uno de los destinos más costoso por visitar, el cual les asegura una alta calidad de servicio en sus lujosos hoteles. Seguido de Tegucigalpa, en donde el 41% de los turistas gastan entre \$51.00 a \$75.00, posiblemente el rango de gasto disminuye en comparación a San Pedro Sula pues en su mayoría la oferta hotelera de esta ciudad es de pequeños hoteles, por lo cual la tarifa es menor, pero siempre conservando la alta calidad de servicio. Mientras que la ciudad de Tela se posiciona en tercer lugar reportando un gasto entre \$26.00 a \$50.00 por el 39% de sus turistas, siendo un destino de sol y playa accesible para turistas nacionales y extranjeros.

En las ciudades de La Ceiba y Copán Ruinas, se refleja una gran variedad de en los rangos de gasto promedio de los turistas, siendo los destinos que reportan el mayor porcentaje de gasto menor a \$25.00, por lo cual son una buena opción para vacacionar pues ofrecen grandes atractivos y precios accesibles.

Estadía Promedio

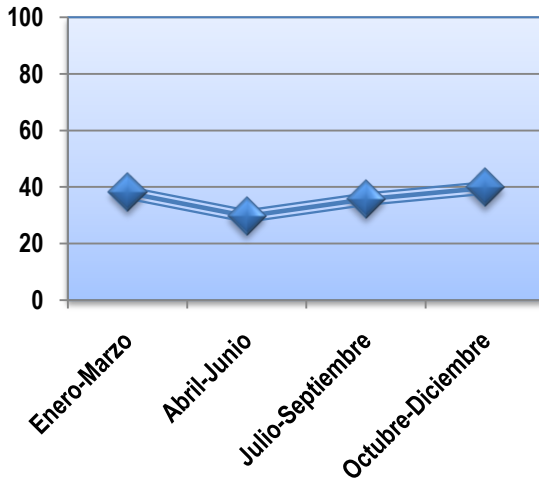


La ciudad que reportó un mayor rango en la estadía promedio de los turistas en los hoteles fue Tela siendo de 3 días, seguido de Copán Ruinas con 2.7 días, debido posiblemente a que son destinos de recreación en donde los turistas disfrutan de las comodidades que ofrecen los hoteles y de hacer visitas a los diferentes atractivos turísticos que ofrecen las ciudades.

Mientras que Tegucigalpa reportó una estadía promedio de 2.5 días y San Pedro Sula de 2 días, el periodo de duración en las visitas de los turistas posiblemente es más reducido debido a son destinos para turismo de negocios.

La ciudad de La Ceiba a pesar de ser un destino de recreación la estadía promedio de los turistas es baja ubicándose en 2.1 días, probablemente esto sucede por que en esta ciudad hay muchos turistas de paso, se quedan una o dos noches y luego van a otros destinos como ser Roatán, Utila y San Pedro Sula.

Ocupación Promedio



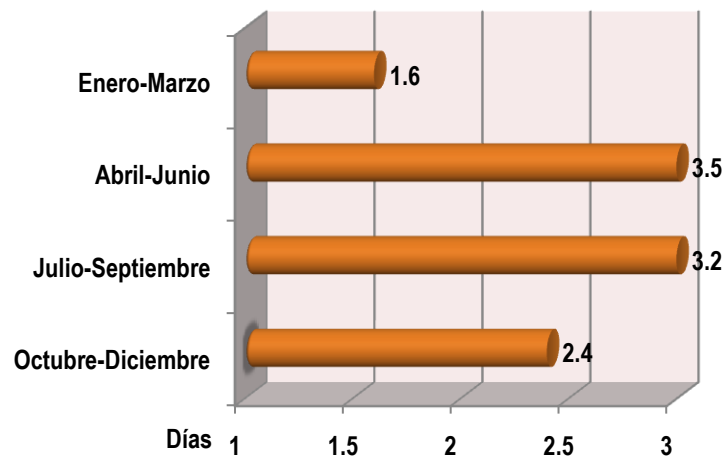
La ocupación promedio de los hoteles ubicados en la ciudad de Copán Ruinas osciló entre 30% y 40% en el transcurso del año.

Iniciando el primero período con 38% de ocupación, para el segundo período se reflejó un decrecimiento de 8 puntos porcentuales llegando a 30%, pero en el transcurso del año se reporta una mejoría incrementando a 36% para el trimestre de julio-septiembre y aumentando a 40% para octubre-diciembre.

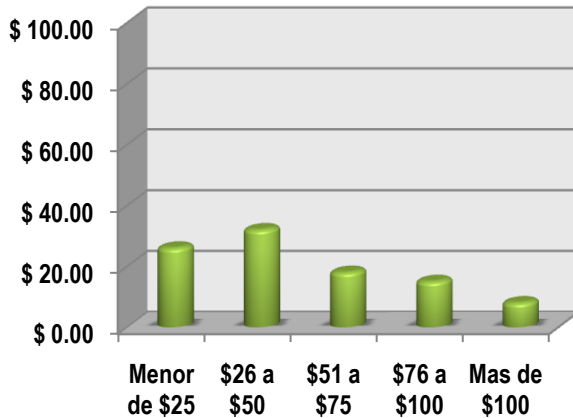
La estadía promedio de los huéspedes que visitaron la ciudad de Copán Ruinas osciló entre 1.6 días y 3.4 días en el transcurso del año.

En el primer trimestre del año se ubicó en 1.6 días, incrementando para los meses de abril a septiembre los que reportan una estadía más prolongada por parte de los huéspedes llegando hasta 3.5 días y decreciendo levemente para el último período del año a 2.4 días.

Estadía Promedio



Gasto Promedio



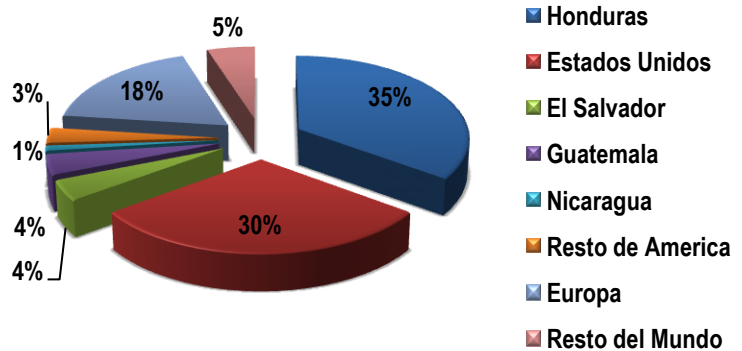
El gasto promedio que reportaron los turistas que visitan esta ciudad en su mayoría es menor a los \$50 por lo cual es un destino accesible para todo tipo de turistas.

33% reflejó un consumo que osciló en el rango de \$26 a \$50, y el 26% de los turistas reportó un gasto menor a \$25.

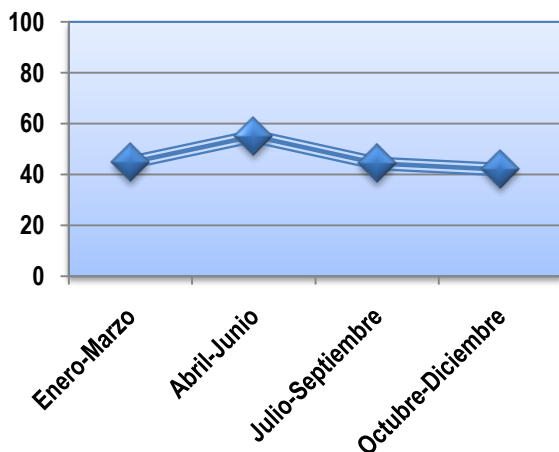
Seguido de 18% que gastó entre \$51 a \$75, mientras que 15% gastó entre \$76 a \$100, dejando así sólo a 8% de los turistas con un gasto mayor \$100

La procedencia de la mayoría de los turistas que visitaron esta ciudad en el transcurso del año fueron hondureños siendo el 35% del total, seguido de turistas estadounidenses con 30%, y europeos con 18%. La minoría está conformada por 5% correspondiente al resto del mundo, 4% salvadoreños y guatemaltecos respectivamente, 3% correspondían a turistas provenientes del resto de América y el 1% restante a nicaragüenses.

Nacionalidad de los Turistas



Ocupación Promedio



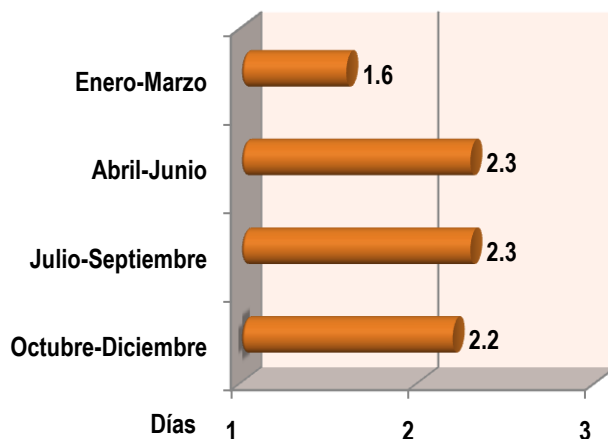
La ocupación promedio de los hoteles ubicados en la ciudad de La Ceiba osciló entre 42% y 55% en el transcurso del año.

Iniciando el primer período con 45% de ocupación, para el segundo período se reflejó un significativo incremento de 10 puntos porcentuales llegando a 55%, dicho incremento se debe probablemente a la temporada alta que se da en estas fechas, para el siguiente período decrece a 44% y finalmente llega a 42% en el último trimestre.

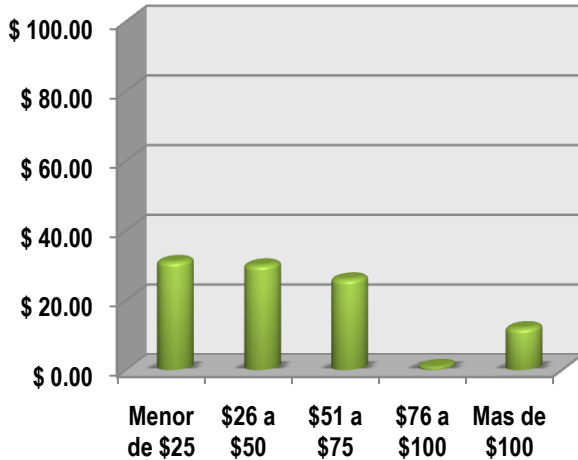
La estadía promedio de los huéspedes que visitaron esta ciudad se mantuvo estable en el transcurso del año oscilando entre 1.6 días y 2.3 días.

En el primer trimestre del año se ubicó en 1.6 días, incrementando para los meses de abril a septiembre los que reportan una estadía más prolongada por parte de los huéspedes llegando a 2.3 días y decreciendo levemente para el último período del año a 2.2 días.

Estadía Promedio



Gasto Promedio



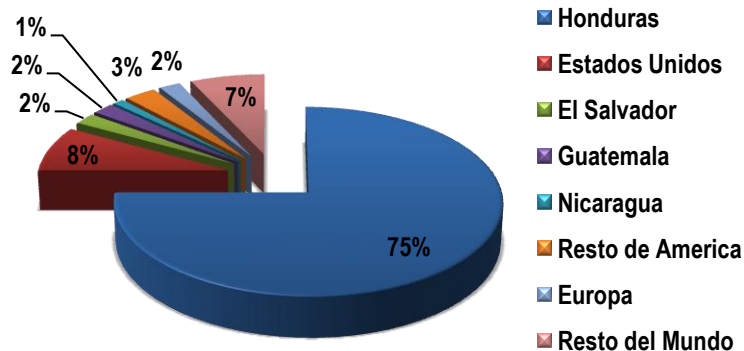
El gasto promedio que reportaron los turistas que visitan esta ciudad es muy variado, la mayoría de ellos reflejó un consumo menor a \$25 por lo cual se considera como un destino accesible.

31% reportó un gasto menor a \$25 y 30% tuvo un consumo que osciló entre \$26 a \$50.

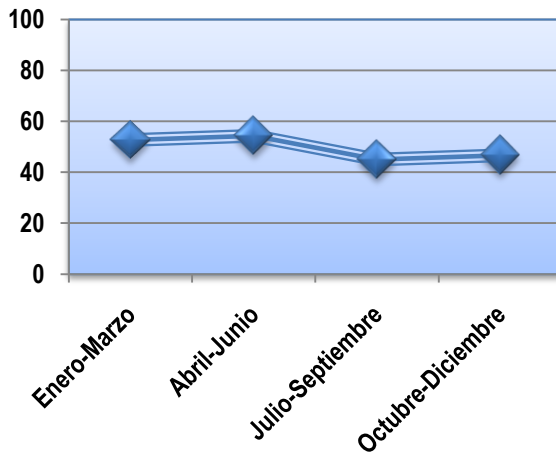
Seguido de 26% que gastó entre \$51 a \$75, mientras que 1% gastó entre \$76 a \$100, finalmente el 12% de los turistas reportó un gasto mayor \$100 .

La procedencia de la mayoría de los turistas que visitaron esta ciudad en el transcurso del año fueron hondureños siendo el 75% del total, seguido de turistas estadounidenses con 8% y provenientes del resto del mundo con 7%. La minoría esta conformada por 3% correspondiente al resto de América, 2% de turistas salvadoreños, guatemaltecos y europeos respectivamente y finalmente el 1% restante a nicaragüenses.

Nacionalidad de los Turistas



Ocupación Promedio



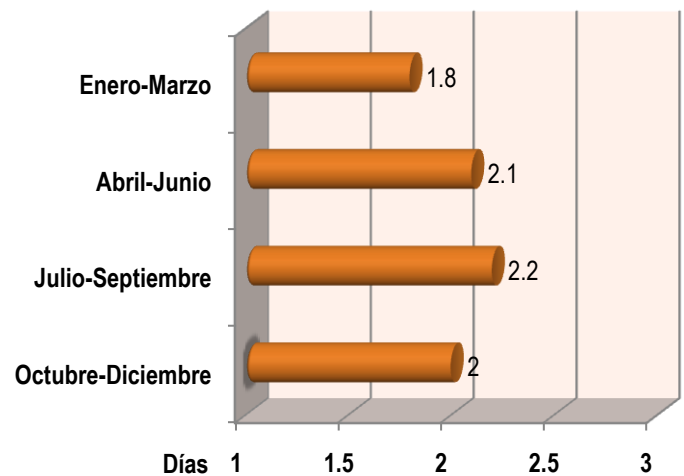
La ocupación promedio de los hoteles ubicados en esta ciudad osciló entre 45% y 54% en el transcurso del año.

Iniciando el primero período con 53% de ocupación, para el segundo período incrementó a 54%, para el siguiente período reporta un decrecimiento de 11 puntos porcentuales y se ubica en 45% y finalmente llega a 47% en el último trimestre.

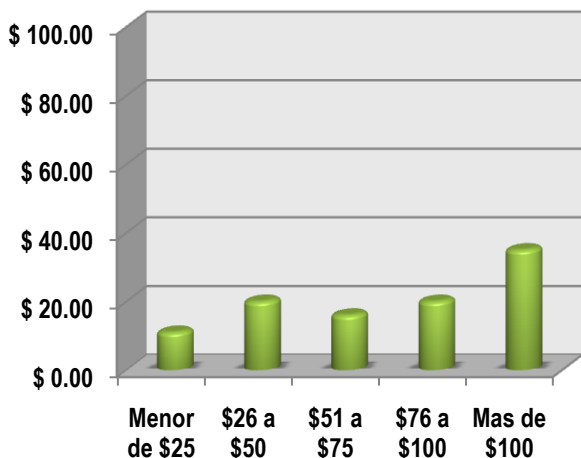
La estadía promedio de los huéspedes que visitaron esta ciudad se mantuvo estable en el transcurso del año manteniéndose entre un rango de 1.8 días y 2.2 días.

En el primer trimestre del año se ubicó en 1.8 días, incrementando para los meses de abril a septiembre los que reportan una estadía más prolongada por parte de los huéspedes llegando hasta 2.2 días y decreciendo levemente para el último período del año a 2 días.

Estadía Promedio



Gasto Promedio

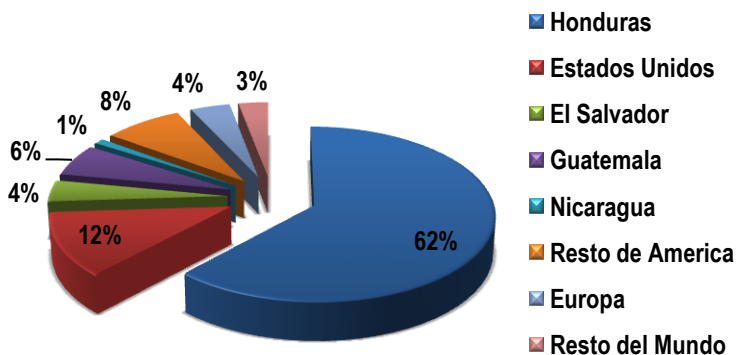


El gasto promedio que reportaron los turistas que visitaron San Pedro Sula en su mayoría fue de \$100 por lo que se posiciona como la ciudad con el promedio de gasto más alto.

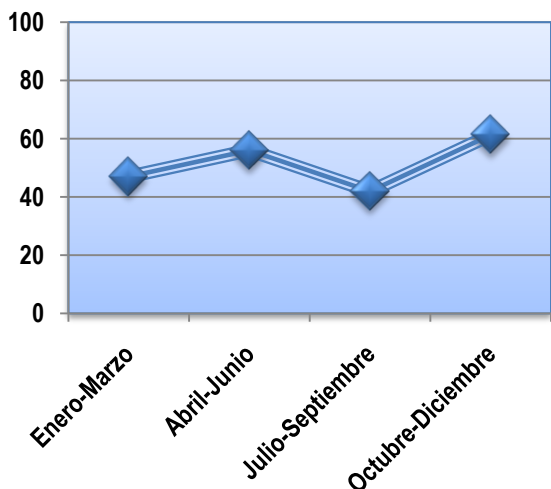
11% reflejó un gasto menor a \$25, 20% de los turistas gastaron entre \$26 a \$50 y \$76 a \$100 respectivamente, mientras que 16% consumió entre \$51 a \$25 y el 35% restante reportó un gasto mayor a \$100.

La procedencia de la mayoría de los turistas que visitaron esta ciudad en el transcurso del año fue de hondureños siendo el 62% del total, seguido de turistas estadounidenses con 12% y provenientes del resto de América con 8%. La minoría esta conformada por 6% correspondiente a Guatemala, 4% de turistas salvadoreños y europeos respectivamente, 3% eran provenientes del resto del mundo y finalmente el 1% restante de nicaragüenses.

Nacionalidad de los Turistas



Ocupación Promedio



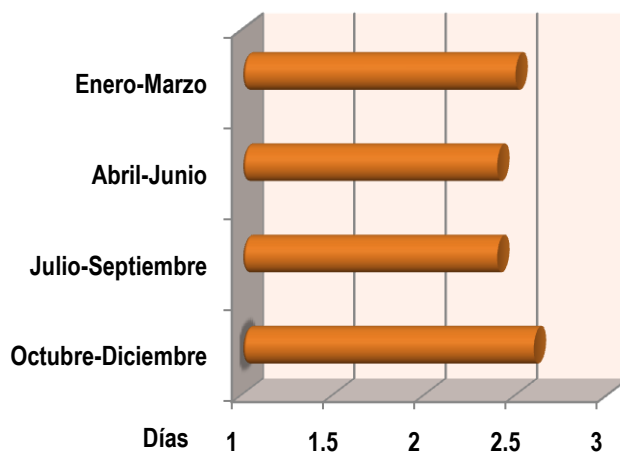
La ocupación promedio de los hoteles ubicados en Tegucigalpa fue muy variada, fluctuando entre 42% y 61% en el transcurso del año.

Para el primer trimestre reportó una ocupación de 47%, en el segundo período incrementó a 56%, para los siguientes meses se reporta un decrecimiento de 14 puntos porcentuales y se ubica en 42% y en el último trimestre incrementa significativamente a 61%.

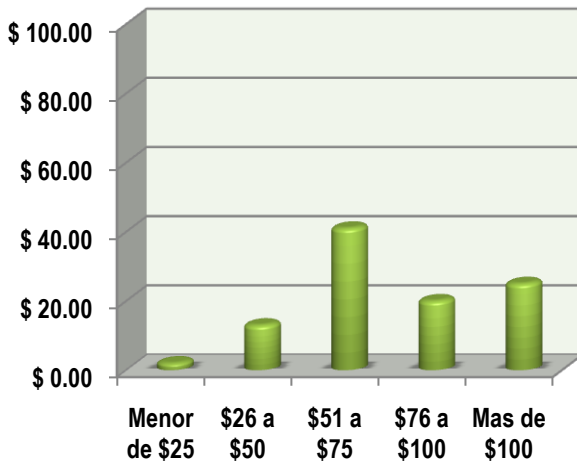
La estadía promedio de los huéspedes que visitaron Tegucigalpa en este año fue muy estable manteniéndose entre un rango de 2.4 días y 2.6 días.

En el primer trimestre del año se ubicó en 2.5 días, decreciendo levemente para los meses de abril a septiembre a 2.4 días y reportando un incremento a 2.6 días para el último trimestre del año.

Estadía Promedio



Gasto Promedio

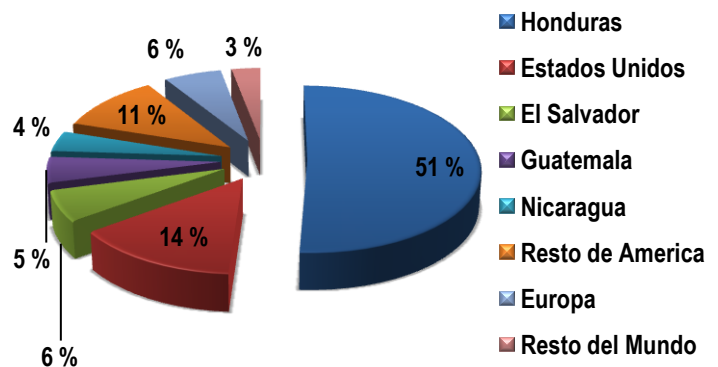


El gasto promedio que reportaron los turistas que visitaron Tegucigalpa en su mayoría fue de \$51 a \$75, lo que hace que sea una de las ciudades más costosa por visitar.

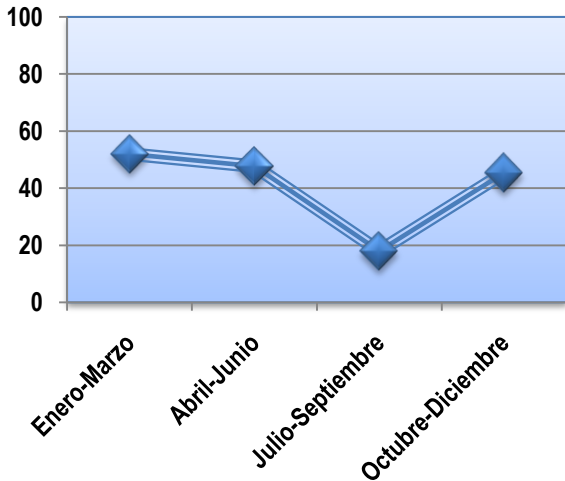
2% de los visitantes reflejaron un gasto menor a \$25, 13% gastaron entre \$26 a \$50, 41% de los turistas tuvieron un consumo entre \$51 a \$76, mientras que 20% gasto entre \$76 a \$100, el 25% restante reportó un gasto mayor a \$100.

La procedencia de la mayoría de los turistas que visitaron esta ciudad en el transcurso del año fue de hondureños siendo el 51% del total, seguido de turistas estadounidenses con 14% y provenientes del resto de América con 11%. La minoría está conformada por 6% correspondiente a El Salvador y Europa respectivamente, 5% de turistas fueron guatemaltecos, 4% eran provenientes de Nicaragua y finalmente el 3% restante del resto del mundo.

Nacionalidad de los Turistas



Ocupación Promedio



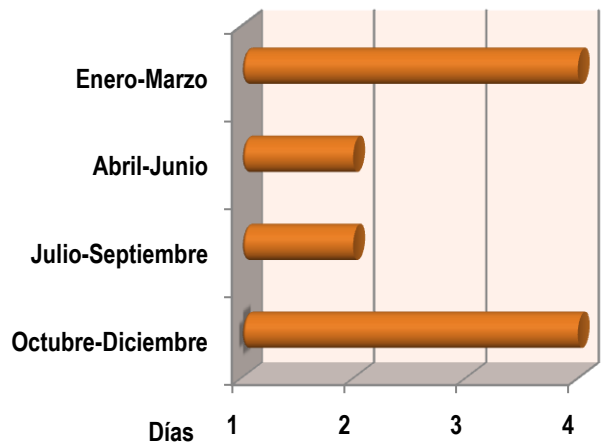
La ocupación promedio de los hoteles en ésta ciudad se mantuvo estable a excepción del trimestre de julio a septiembre el cual reportó un drástico decrecimiento.

Para el primer trimestre la ocupación promedio fue de 52%, en el segundo período decreció a 48%, para los siguientes meses se reporta un decrecimiento de 30 puntos porcentuales y se ubica en 18% y en el último trimestre la ocupación de hoteles muestra una recuperación saludable llegando a 45%.

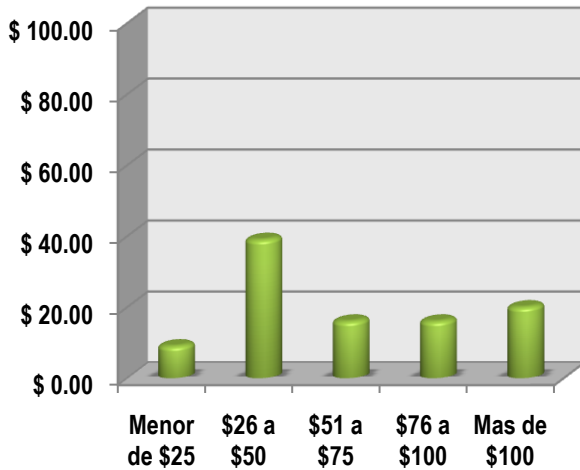
La estadía promedio que se reportó por parte de los huéspedes fue estable manteniéndose en un rango de 2 días a 4 días.

En el primer y último trimestre del año se ubicó en 4 días, siendo las temporadas más altas tanto en ocupación como en duración de la estadía, y para los meses de abril a septiembre decreció a 2 días.

Estadía Promedio



Gasto Promedio

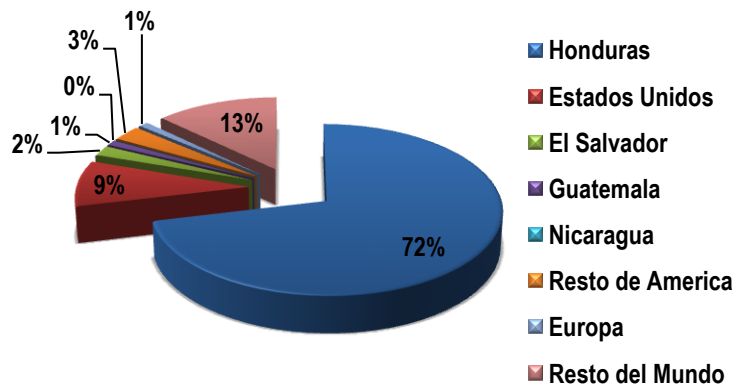


El gasto promedio que reportaron los turistas que visitaron Tela en su mayoría fue de \$26 a \$50, lo que hace que sea un destino accesible para turistas nacionales y extranjeros.

9% de los visitantes reflejaron un gasto menor a \$25, 39% gastaron entre \$26 a \$50, 16% de los turistas tuvieron un consumo entre \$51 a \$75 y \$76 a \$100 respectivamente y el 20% restante reportó un gasto mayor a \$100.

La procedencia de la mayoría de los turistas que visitaron Tela en el transcurso del año fue de hondureños siendo el 72% del total, seguido de turistas provenientes del resto del mundo con 13% y estadounidenses con 9%. La minoría está conformada por 3% correspondiente turistas provenientes del resto de América, 2% de El Salvador y 1% de Europa y Guatemala respectivamente.

Nacionalidad de los Turistas



Hoteles Participantes

Copán Ruinas:

Camino Maya
Hotel Casa Marías
Don Moises Guest House
Don U'dos
Via Via Café
Hacienda El Jaral
Hotel Rosallia
La Posada de Belsy
Hotel Lauros
Hotel Marina Copán
Plaza Copán
Posada Real de Copán
Yaragua
Yat B'alam Boutique Hotel
Hacienda San Lucas
Hotel Clásico Copán
Hotel Graditas Mayas
Hotel Marjenny

La Ceiba:

Hotel Costa Dorada
Hostal Las
Guacamayas
Hotel Cibeles
Hotel La Quinta
Hotel Italia
Hotel La Quinta Real
Gran Hotel Paris
Hotel Príncipe
Hotel Roca Miel
Hotel Art Deco
Hotel Monserrat
Hotel Versalles
Hotel La Fuente
Hotel Olas del Mar
Hotel Bahía Uno
Orquídeas Resort
Hotel Rivera
Hotel Catracho
Hotel Emperador
Hotel Molina
Hotel Álvarez
Paseo Delfin
Hotel Lastenia
Hotel Granada
Hotel Maya
Gran Hotel Libano
Hotel Conquistador

Tegucigalpa:

Hotel Alameda
ApartHotel Minister Suites
Real Clarion Hotel
Florencia Plaza Hotel
Hotel & Suites El Picacho
Hotel y Escuela Madrid
Hotel Real Intercontinental
Hotel y Casino Excelsior
Humuya Inn
Linda Vista B&B
Hotel McArthur
Hotel Marriott
Hotel Honduras Maya
Hotel Paseo Miramontes
ApartHotel Guijarros
Hotel Casa del Viajero

Tela:

ApartHotel Ejecutivo
Grissys Hotel
Honduras Shore Plantation
Mango
Hotel Maya Vista
Presidente
Sherwood
Hotel y Villas Telamar
Hotel Playa Bonita
Hotel Veromar
Hotel y Restaurante Byside
La Ensenada Beach Resort
Hotel Gran Central
Hotel Marsol
Hotel Puerto Rico

San Pedro Sula:

ApartHotel Villa Nuria
Hotel Bolívar
Hotel Clarion San Pedro Sula
Hotel y Suites Copantl
Hotel Ejecutivo
Hotel Family Inn
Gran Hotel Sula
Gran Hotel Mediterráneo
Hotel Real Intercontinental
Hotel San Pedro
Hotel Casa del Árbol
Isabella Boutique Hotel