

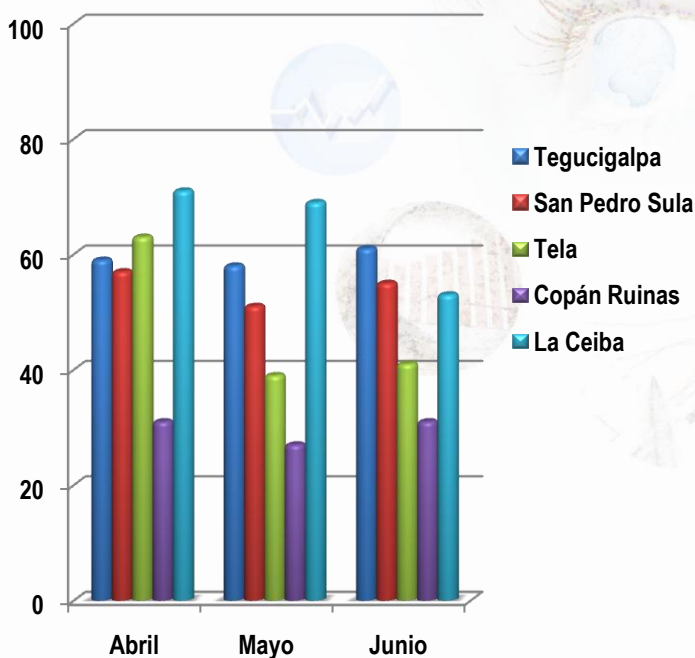
BOLETÍN SEGUIMIENTO DE LA DEMANDA HOTELERA

Abril-Junio 2010

PRESENTACION:

El siguiente documento presenta un sondeo de los indicadores básicos, de la demanda de establecimientos de alojamiento, correspondiente al periodo de Abril a Junio del año 2010. Tomando una muestra representativa de los hoteles con mayor numero de habitaciones y servicios de las ciudades de Copan Ruinas, La Ceiba, San Pedro Sula, Tegucigalpa y Tela. Reiteramos nuestro compromiso en el manejo profesional y confidencial de la información recibida, a la vez que agradecemos a los establecimientos que muy cortésmente enviaron su información y han hecho posible la realización de este boletín informativo, mismo que le proporcionara valiosa información para la toma de decisiones gerenciales independientemente de la capacidad instalada de la empresa.

Ocupación Trimestral



En relación al trimestre anterior que comprende los meses de Enero a Marzo 2010, se refleja una constante variación en el porcentaje de ocupación hotelera para las presentes ciudades.

En la ciudad de Tegucigalpa, el porcentaje de ocupación incrementó en 9 puntos porcentuales, alcanzando un promedio de ocupación hotelera de 61%.

Mientras que en San Pedro Sula, los rangos de ocupación se mantuvieron estables al igual que el periodo anterior oscilando entre 51% y 57%.

En Tela decreció la ocupación en los hoteles en aproximadamente 4 puntos porcentuales en comparación con el trimestre anterior.

Copán Ruinas reportó un decrecimiento de aproximadamente 11 puntos porcentuales moviéndose entre los rangos de 27% y 31%.

Finalmente la ciudad de La Ceiba reflejó un significativo incremento de 23 puntos porcentuales en comparación al trimestre anterior.

BOLETÍN SEGUIMIENTO DE LA DEMANDA HOTELERA

Abril-Junio 2010

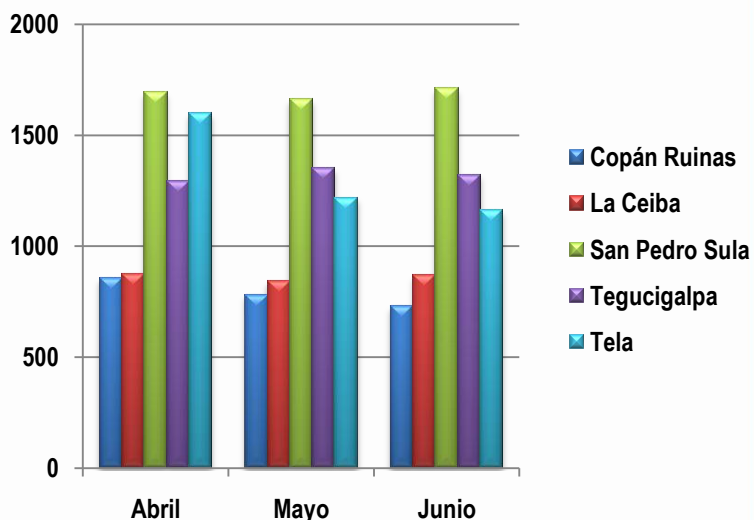
La Tarifa Promedio mas alta para este trimestre la reportó la ciudad de San Pedro Sula con L. 1,711.100

Las Tarifas de las ciudades de La Ceiba y Tegucigalpa reflejaron un incremento en comparación al período anterior alcanzando hasta L.877.00 y L.1,349.00 respectivamente.

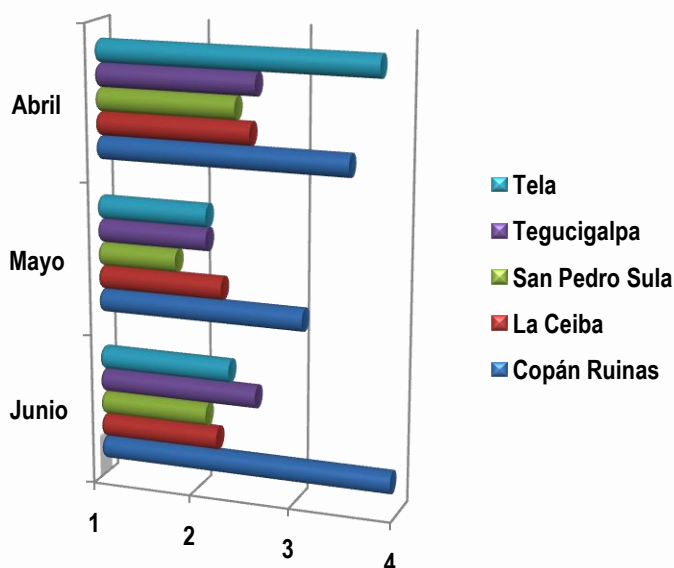
La tarifa promedio de Tela decreció para este trimestre llegando a L. 1,161.00

Mientras que la Tarifa Promedio más baja en este período fue la presentada por la ciudad de Copán Ruinas con L. 729.00

Tarifa Promedio



Estadía Promedio

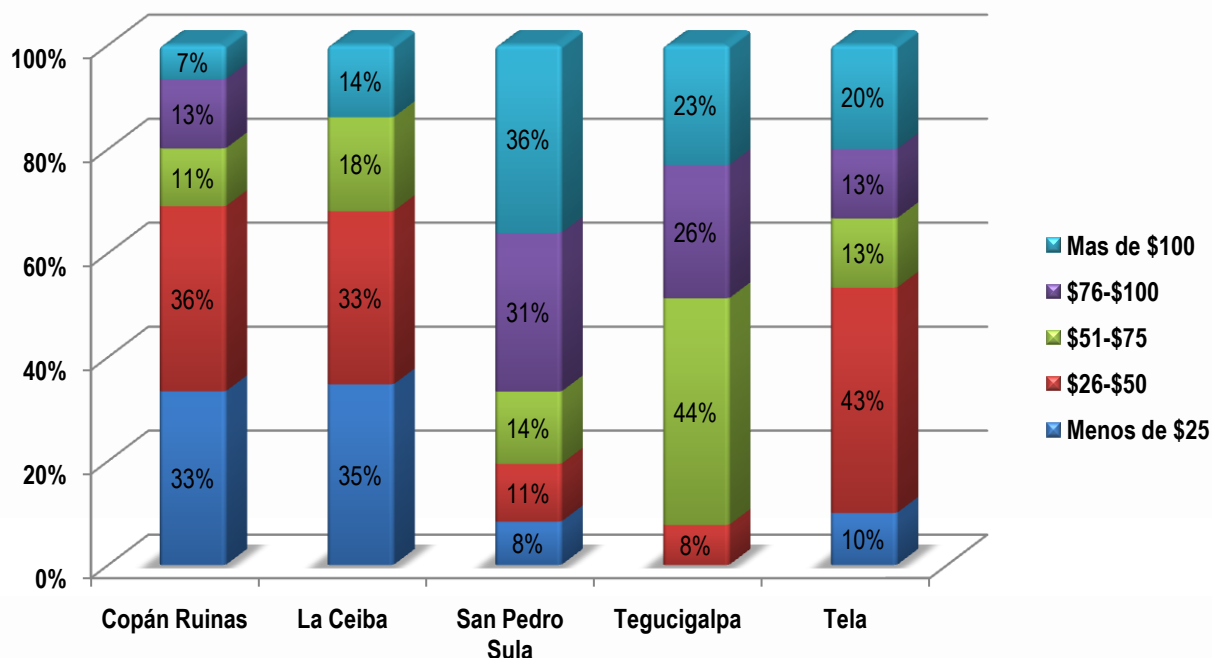


La Estadía Promedio mas alta para este periodo fue la reportada por la ciudad de Copan Ruinas alcanzando 3.9 días y Tela con 3.7 días. Seguida de la ciudad de Tegucigalpa con 2.6 días y La Ceiba con 2.5 días. Mientras que la estadía promedio mas baja la reporto San Pedro Sula con 1.8 días.

BOLETÍN SEGUIMIENTO DE LA DEMANDA HOTELERA

Abril-Junio 2010

Gasto Promedio



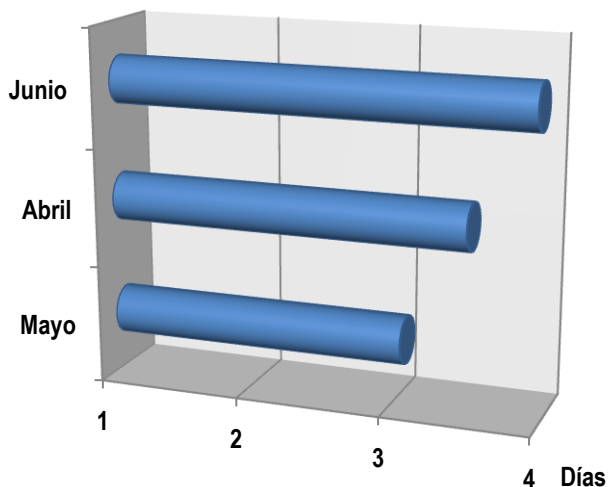
Al igual que en el trimestre anterior, los turistas que realizaron un mayor gasto promedio fueron los que visitaron la ciudad de San Pedro Sula con \$76 a más de \$100, seguidos de los turistas que visitan la ciudad de Tegucigalpa los cuales gastaron en promedio de \$51 a \$75, mientras que en la ciudad de Tela el porcentaje de gasto descendió en comparación al periodo anterior de más de \$100 a \$26 a \$50. Siguiendo la tendencia del trimestre de Enero a Marzo, entre los destinos con menor promedio de gasto se encuentran La Ceiba seguido de Copán Ruinas.

BOLETÍN SEGUIMIENTO DE LA DEMANDA HOTELERA

Abril-Junio 2010

Copán Ruinas

Estadía Promedio



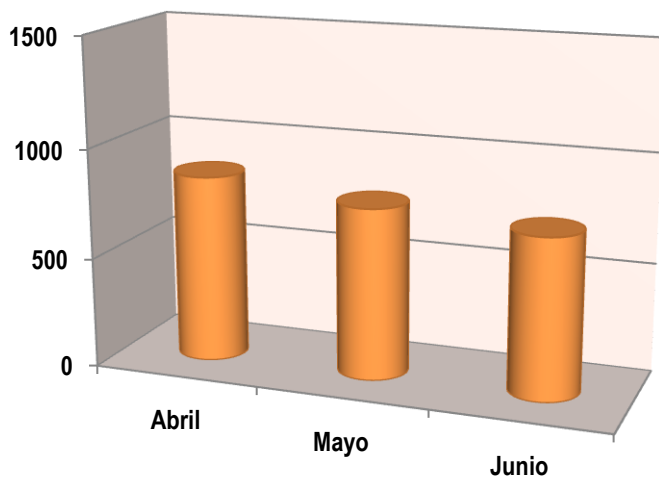
La Estadía Promedio en Copán Ruinas, incrementó aproximadamente 1 día en comparación con el trimestre anterior, moviéndose en el rango de 3 a 3.9 días.

Para el mes de Abril se ubica en 3.5 días, para Mayo disminuye a 3 días y para el mes de Junio reporta un incremento a 3.9 días.

La Tarifa Promedio en este trimestre ha variado constantemente en comparación con el periodo anterior, moviéndose en un rango similar de valores.

Reportando L. 854.00 para el mes de Abril, L. 780.00 para Mayo y L. 729.00 en el mes de Junio.

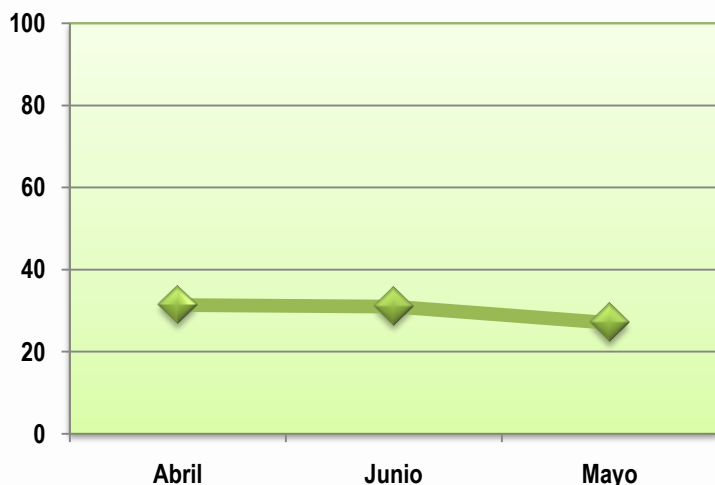
Tarifa Promedio



BOLETÍN SEGUIMIENTO DE LA DEMANDA HOTELERA

Abril-Junio 2010

Ocupación Promedio

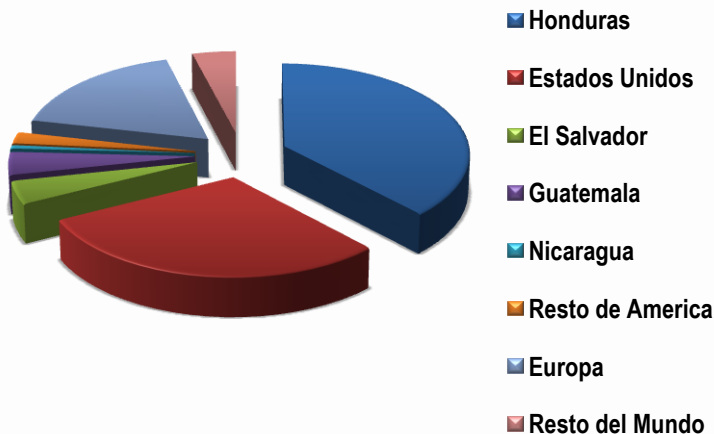


La Ocupación Promedio que reportaron los hoteles de la ciudad de Copán Ruinas ha tenido una baja de 11 puntos porcentuales en comparación al periodo de Enero a Marzo del 2010.

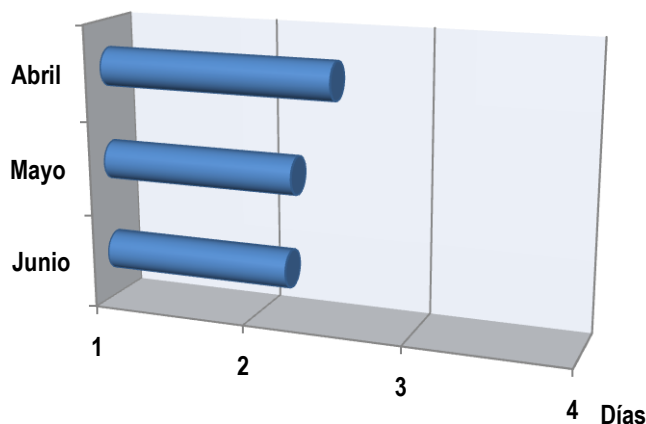
Para el mes de Abril se reportó una ocupación de 31%, en Mayo hubo decrecimiento, ubicándose en 27% y para el mes de Junio se vuelve a colocar en 31%.

En Copan Ruinas se refleja la misma tendencia que en otras ciudades, la mayor llegada de turistas son Hondureños abarcando 37% del total de los visitantes, seguido de los turistas Estadounidenses con 29%, mientras que los Europeos ocupan el tercer lugar con 17% , los turistas provenientes del El Salvador, Guatemala y Resto del Mundo ocupan 4%, se manifiesta que el 2% es proveniente del Resto de América, desplazando así a 0.6% a los Nicaragüenses, los cuales representan un mercado por desarrollar.

Nacionalidad de los Turistas



Estadía Promedio



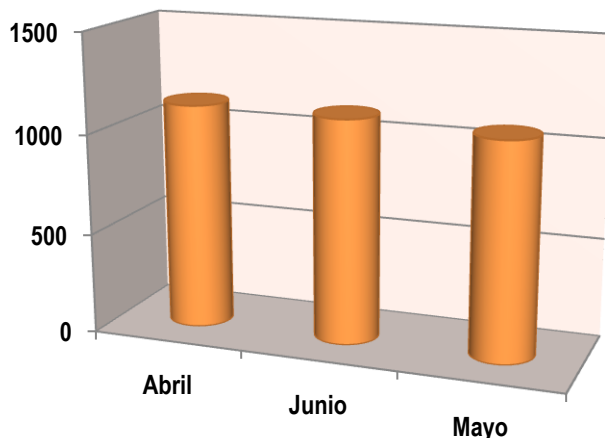
La Estadía Promedio por parte de los huéspedes para este período se ha mantenido estable en comparación al trimestre anterior .

Para el mes de Abril se alcanzó una estadía de 2.5 días, y para los meses de Mayo y Junio se reporto 2.2 días respectivamente.

La Tarifa Promedio que reportaron los hoteles de la ciudad de la Ceiba, en este período alcanzaron un notable incremento en comparación a las tarifas del trimestre anterior, aumentando en más del 50%.

Para el mes de Abril la tarifa fue de L. 1,128.00, para Mayo reflejó un leve descenso a L. 1,078.00 y para el mes de Junio incrementa nuevamente a L. 1,117.00

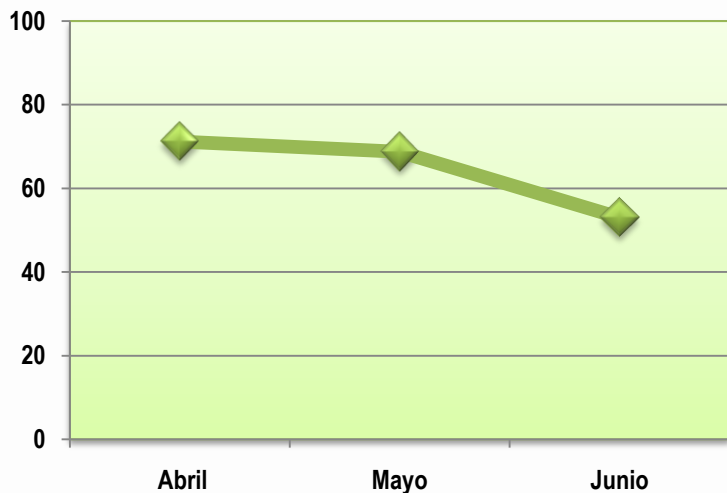
Tarifa Promedio



BOLETÍN SEGUIMIENTO DE LA DEMANDA HOTELERA

Abril-Junio 2010

Ocupación Promedio

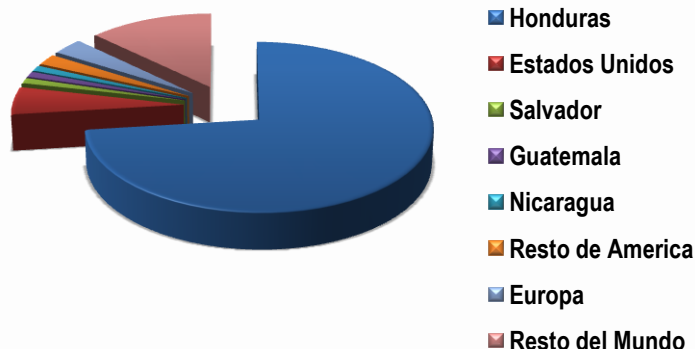


La ocupación promedio que registraron los hoteles para este trimestre aumentó en 24 puntos porcentuales en comparación al período anterior.

Ubicándose en 71% para el mes de Abril, 68.7% para el mes de Mayo y disminuyendo a 53% para el mes de Junio.

Para la ciudad de la Ceiba se refleja la misma tendencia que a nivel nacional, siendo los Hondureños el mayor porcentaje de visitantes a este destino, abarcando el 68% del total, Seguido de 12% de visitantes que provienen de partes pertenecientes al Resto del Mundo, mientras que los turistas Estadounidenses se ubican en tercer lugar con 5% colocando a los viajeros de Europa, Guatemala, El Salvador, Nicaragua y Resto de América como un mercado por desarrollar en esta zona.

Nacionalidad de los Turistas

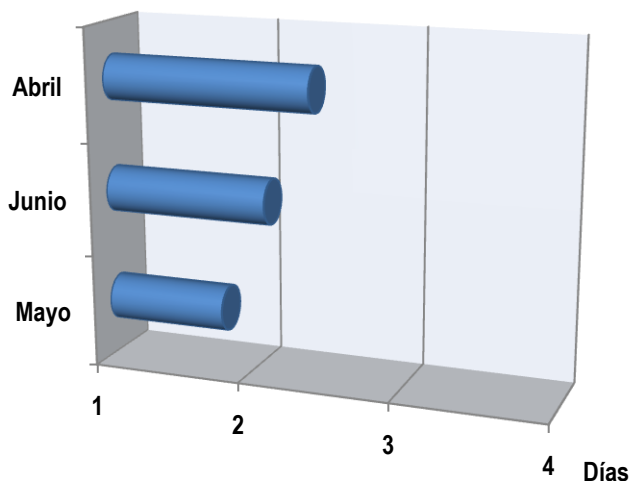


BOLETÍN SEGUIMIENTO DE LA DEMANDA HOTELERA

Abril-Junio 2010

San Pedro Sula

Estadía Promedio



La Estadía Promedio para este período en la ciudad de San Pedro Sula ha reflejado un incremento en comparación al trimestre anterior.

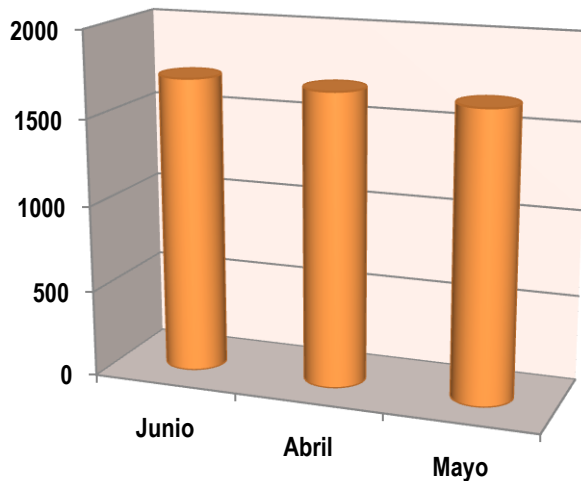
Reportando una estadía promedio de 2.4 días para el mes de Abril, 1.8 días para Mayo y 2.1 días para el mes de Junio

La Tarifa Promedio en este trimestre tuvo un significativo incremento en comparación al periodo anterior.

Aumentando de L. 699.00 a L. 1,661.00 en la tarifa promedio mas baja y de L. 852.00 a L. 1,711.00 en la tarifa promedio mas alta.

Reportando así L. 1,693.00 para el mes de Abril, L. 1,661.00 para el mes de Mayo e incrementando a L. 1,711.00 para Junio.

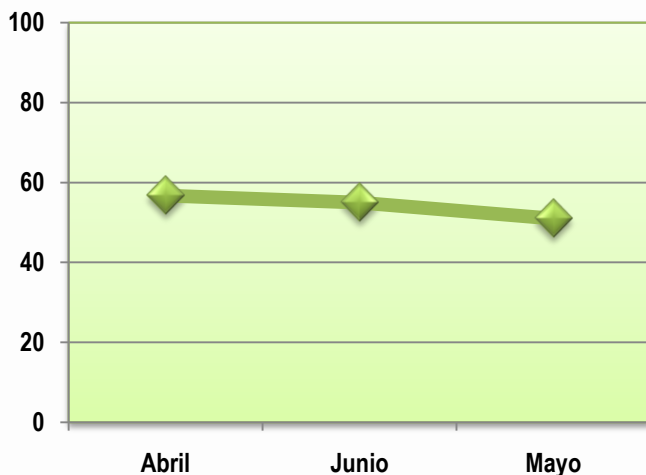
Tarifa Promedio



BOLETÍN SEGUIMIENTO DE LA DEMANDA HOTELERA

Abril-Junio 2010

Ocupación Promedio

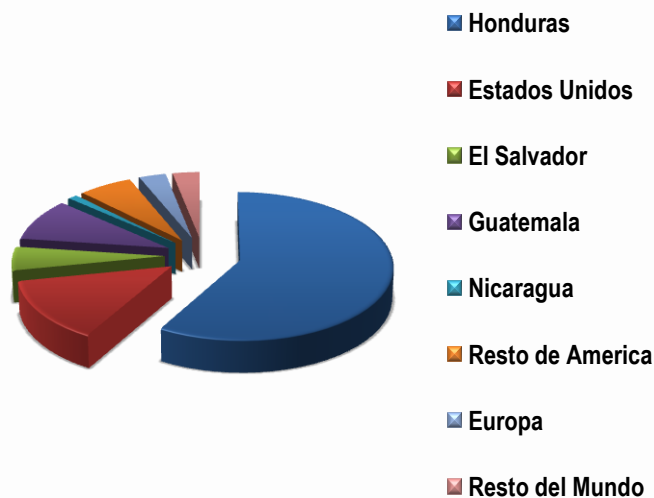


La ocupación promedio en este período mostró un variable incremento en comparación al trimestre de Enero a Marzo 2010.

Reportando una ocupación en los hoteles de 57% para el mes de Abril, 51% para Mayo y 55% para Junio.

El mayor porcentaje de turistas que visitan la ciudad de San Pedro Sula es de origen Hondureño reportando 56% del total de los visitantes. Seguido de los turistas de origen Estadounidense con 13% , mientras que los Guatemaltecos se ubican en tercer lugar con 9%, los turistas provenientes del Resto de América reportan 6% y los Salvadoreños 5%, los Europeos y turistas provenientes del Resto del Mundo alcanzan 3% respectivamente, desplazando así a los turistas de origen Nicaragüense los cuales aportan 1% y siguen siendo un nicho de mercado por desarrollar.

Nacionalidad de los Turistas

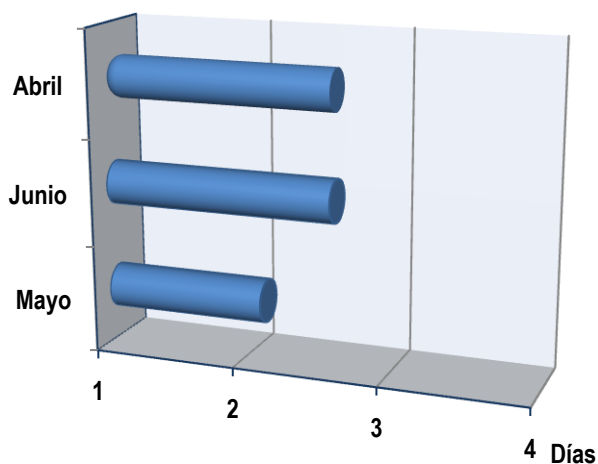


BOLETÍN SEGUIMIENTO DE LA DEMANDA HOTELERA

Abril-Junio 2010

Tegucigalpa

Estadia Promedio



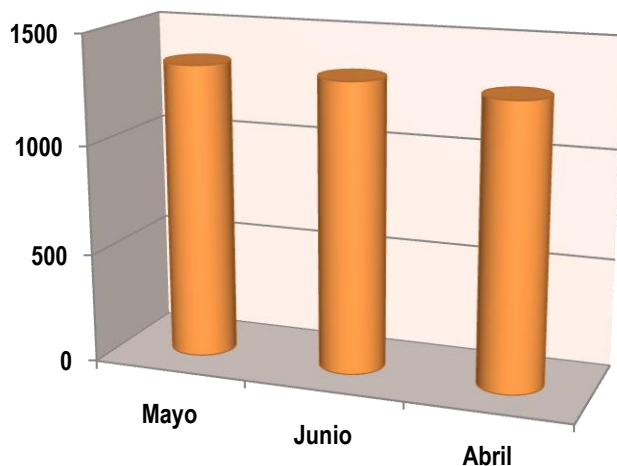
La Estadia Promedio en la ciudad de Tegucigalpa, en relación al trimestre anterior se mantuvo estable.

Para el mes de Abril se reporta una estadia promedio de 2.6 días, mientras que en el mes de Mayo se refleja un leve decrecimiento ubicándose en 2.1 días y en Junio nuevamente alcanza 2.6 días.

Para este trimestre la Tarifa Promedio en la ciudad de Tegucigalpa tuvo un leve incremento en comparación al periodo anterior.

Alcanzando L. 1,289.00 de tarifa promedio para el mes de Abril, incrementando a L.1,349.00 para Mayo y reportando L. 1,322.00 para Junio.

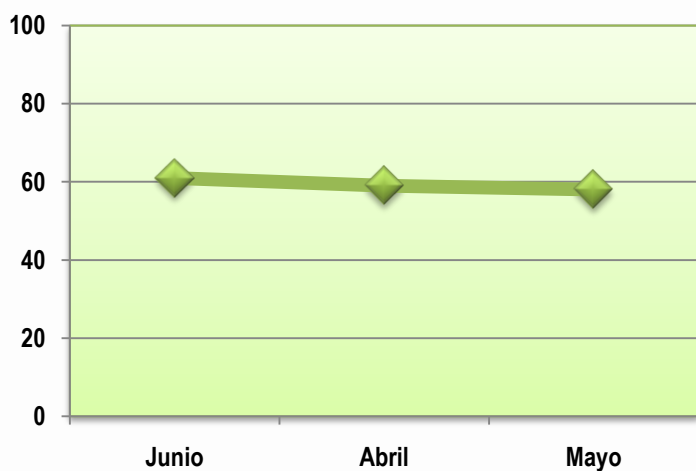
Tarifa Promedio



BOLETÍN SEGUIMIENTO DE LA DEMANDA HOTELERA

Abril-Junio 2010

Ocupación Promedio

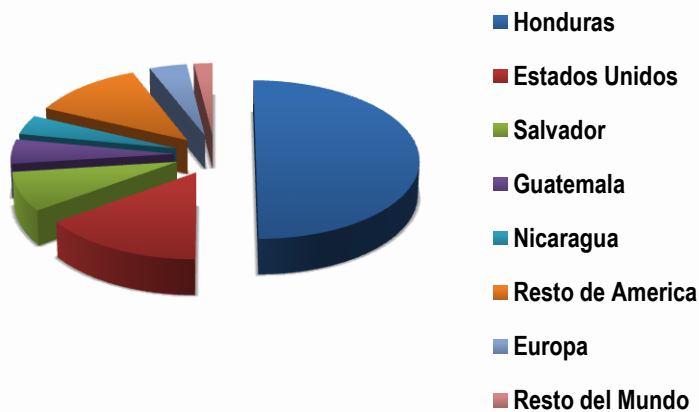


La Ocupación Promedio en los hoteles de la ciudad de Tegucigalpa reportó un incremento significativo y estable en comparación al periodo anterior, superando por 8 puntos porcentuales en el promedio de ocupación mas bajo y 10 puntos porcentuales en el promedio de ocupación mas alto.

Alcanzando así 59% de promedio de ocupación en el mes de Abril, 58% en Mayo y 61% para el mes de Junio.

El mayor porcentaje de turistas que visitan la ciudad de Tegucigalpa son de origen Hondureño abarcando el 50% del total de los visitantes. Seguido de los turistas provenientes de Estados Unidos con un 15%, mientras que los visitantes que ingresan del Resto de América ocupan el tercer lugar con 12%, para El Salvador se reporta 8%, los turistas provenientes de Guatemala fueron de 5%, seguido de Nicaragua y Europa con 4% cada uno, dejando así en 2% a los turistas provenientes del Resto del Mundo.

Nacionalidad de los Turistas

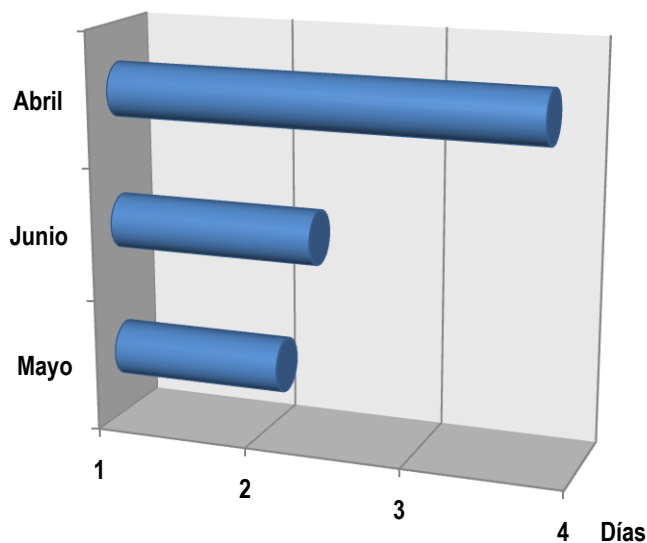


BOLETÍN SEGUIMIENTO DE LA DEMANDA HOTELERA

Abril-Junio 2010

Tela

Estadía Promedio



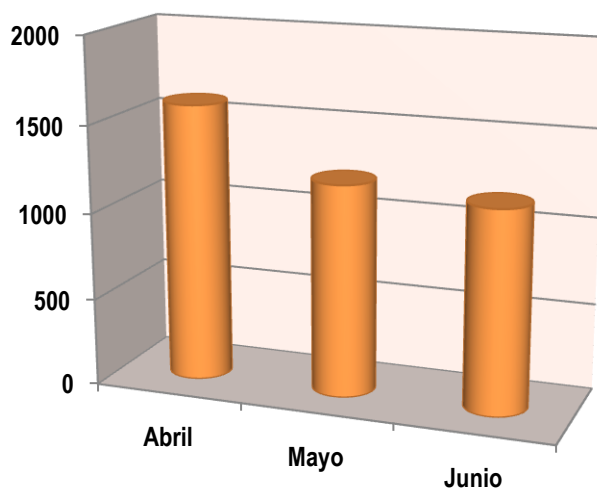
La estadía promedio en la ciudad de Tela según los hoteles encuestados varía entre 3 y 2 días, la misma se mantiene estable en comparación al periodo anterior.

Reportando el mes de Abril la estadía promedio mas alta con 3.8 días, descendiendo a 2.1 días para Mayo y 2.3 días para el mes de Junio.

La tarifa promedio para este trimestre reportó un decrecimiento durante los meses de Abril a Junio debido probablemente a que finalizó la temporada de las vacaciones de verano.

Para el mes de Abril se reportó L. 1,597.00, en el mes de mayo disminuyó a L. 1,216.00 y L. 1,161.00 para Junio.

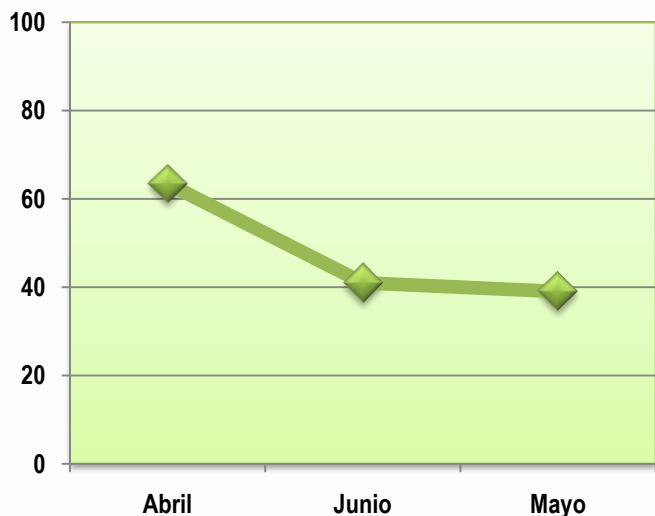
Tarifa Promedio



BOLETÍN SEGUIMIENTO DE LA DEMANDA HOTELERA

Abril-Junio 2010

Ocupación Promedio



La ocupación promedio para este período tuvo el mismo comportamiento de la tarifa promedio, decreciendo de Abril a Junio.

Según los hoteles encuestados para el mes de Abril representó un 63%, en Mayo se ubicó en 39% incrementado a 41% para el mes de Junio.

El mayor porcentaje de turistas que visitó la ciudad de Tela fueron Hondureños ocupando el 75% del total de los visitantes, seguido por los Estadounidenses con 16%, en tercer lugar se encuentran los turistas Salvadoreños con 3%, mientras que los Guatemaltecos y los turistas provenientes del Resto de América reportaron 2% respectivamente, desplazando así a los Europeos, Nicaragüenses y turistas provenientes del Resto del Mundo a 1% individualmente.

Nacionalidad de los Turistas

