



REPÚBLICA DE HONDURAS

BOLETÍN DE ESTADÍSTICAS TURÍSTICAS

2008 - 2012

TEGUCIGALPA, ENERO DE 2013



Presentación

El Instituto Hondureño de Turismo (IHT) presenta el Boletín de Estadísticas Turísticas con el objetivo de dar a conocer las tendencias del sector turismo en Honduras durante los años 2008-2012.

La información que se presenta, es resultado de las investigaciones que realiza el IHT¹, y de la recopilación de información relacionada al sector turismo generada por otras instituciones del país.

El presente documento recoge en sus cuatro secciones, información sobre el turismo receptor, turismo emisor, indicadores económicos y otro tipo de indicadores relacionados, que permiten conocer el impacto del sector turismo en la economía nacional, asimismo se incluyen conceptos sobre los principales términos turísticos para facilitar el análisis de su contenido.

El Instituto Hondureño de Turismo agradece la valiosa colaboración de las instituciones que conforman la Plataforma Interinstitucional de Estadísticas de Turismo de Honduras: Banco Central de Honduras (BCH), Instituto Nacional de Estadísticas (INE) y Cámara Nacional de Turismo de Honduras (CANATURH), quienes a través del Grupo de Trabajo Interinstitucional han analizado los aspectos metodológicos y la información estadística de base utilizada en la estimación de las estadísticas de turismo.

Asimismo agradece a la Dirección General de Migración y Extranjería (DGME), al Instituto Hondureño de Antropología e Historia (IHAH), al Puerto de Roatán, Puerto Mahogany Bay, Interairports y a todas aquellas instituciones que indirectamente han sido apoyo para la elaboración de este boletín.

Tegucigalpa, Honduras. Enero de 2013

¹1) Encuesta del Gasto y Perfil del Turista y 2) Conteo de Flujos en Aeropuertos y Fronteras.

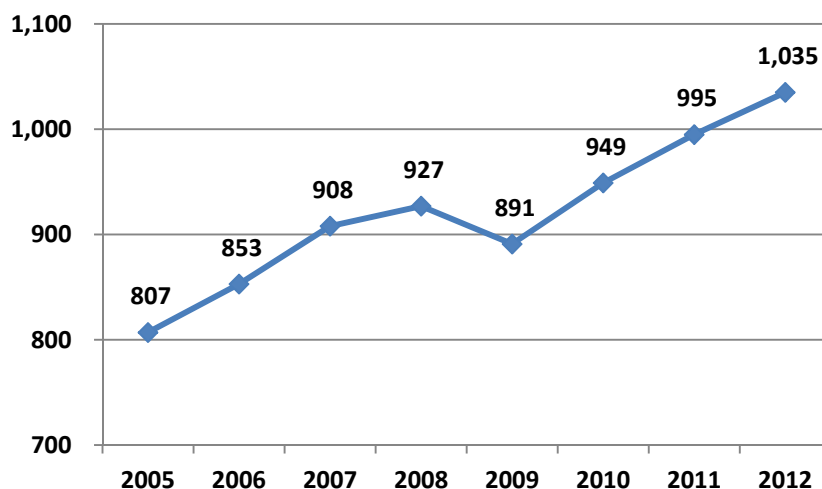
Contenido

1. CONTEXTO INTERNACIONAL.....	4
2. CONTEXTO REGIONAL	7
3. CONTEXTO NACIONAL	8
3.1 Turismo Receptor	8
3.2 Turismo Emisor	12
3.3 Gasto y Estadía del Turista Receptor.....	13
3.4 Gasto y Estadía del Turista Emisor	15
3.5 Impacto Económico del Sector Turismo	16
3.5.1 Balanza Turística	16
3.5.2 Tasa de Cobertura Turística.....	16
3.5.3 El Turismo respecto a las Exportaciones de Bienes y Servicios.....	17
3.5.4 Estructura Promedio del Gasto del Turista Receptor y Emisor.....	18
3.5.5 Valor Agregado Bruto Turístico.....	19
3.5.6 Empleo Generado por las Actividades Características del Turismo.....	21
3.6 Perfil del Turista Receptor (Distribución Porcentual).....	22
3.7 Perfil del Turista Emisor (Distribución Porcentual)	24
4. ANEXOS	26
Anexo 1: Visitas a Parques y Museos Nacionales.....	26
Anexo 2: Líneas de Cruceros y Barcos que ingresaron a Honduras, año 2012.....	27
Anexo 3: Listado de Actividades Características del Turismo.....	30
Anexo 4: Conceptos y Definiciones	31

1. CONTEXTO INTERNACIONAL

Según cifras publicadas por la Organización Mundial del Turismo (OMT), durante el año 2012, las llegadas de turistas internacionales crecieron un 4% hasta alcanzar los 1.035 millones. Todas las regiones reportaron crecimiento al comparar los resultados con el año 2011, a excepción del oriente medio, que reportó una pérdida de 5.6%.

Llegada de Turistas Internacionales
Años: 2005 - 2012
(Millones)



Fuente: Organización Mundial del Turismo. *Barómetro OMT del Turismo Mundial*.

Asia y el Pacífico fue la región que presentó el mayor crecimiento (6.8%), siendo el Sureste Asiático la subregión con los mejores resultados (8.7%). Según análisis de la OMT, las llegadas al Sureste Asiático se destacan, debido en gran parte a la implementación de políticas que fomentan la cooperación y la coordinación regional en materia de turismo.

África pasó de un decrecimiento del 1% en 2011 a un crecimiento del 6.8% durante el 2012, llegando a los 52.9 millones, la cifra más alta en llegadas a esta región en los últimos 5 años, lo anterior debido a la recuperación del Norte de África, subregión que pasó de una pérdida de 9.1% en 2011 a un crecimiento de 8.3% en 2012.

La región de Las Américas, presentó un crecimiento del 4.6%, el cual es mayor que el 3.6% reportado en el 2011. La subregión de Centro América, fue la que reportó el mayor crecimiento, con una variación porcentual del 7.3%.

Europa continua siendo la región con la mayor cuota de mercado a nivel mundial, el 51.6% del total de llegadas internacionales corresponde a llegadas a esta región. Durante el año 2012 Europa reportó un crecimiento de 3.5% en el total de llegadas, siendo los destinos de Europa Central y Oriental los que reportaron el mayor crecimiento (7.8%).

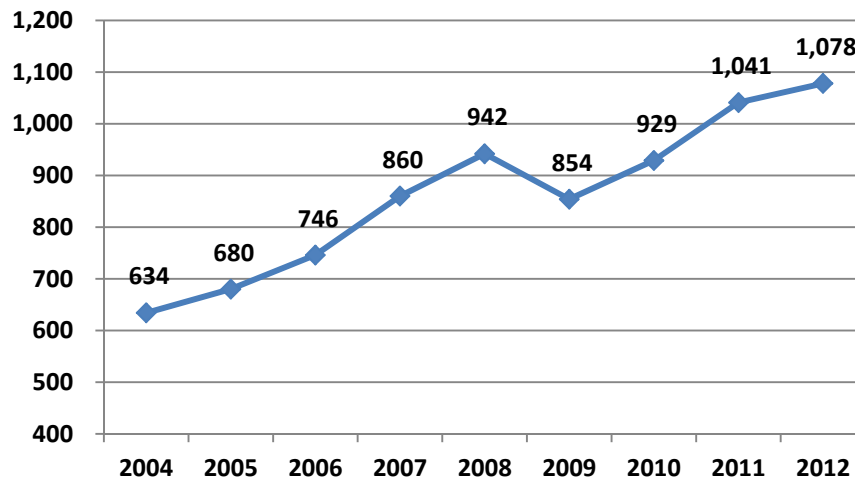
Llegada de Turistas Internacionales por Región
Años: 2010 - 2012
(Millones)

Región	2010	2011	2012	Variación Porcentual 12/11	Cuota de Mercado 2012
África	49.9	49.6	52.9	6.8%	5.1%
África del Norte	18.8	17.1	18.5	8.3%	1.8%
África Subsahariana	31.1	32.5	34.5	6.0%	3.3%
Américas	150.6	156.0	163.1	4.6%	15.8%
América del Norte	99.5	102.1	106.7	4.5%	10.3%
El Caribe	19.5	20.1	20.8	3.2%	2.0%
América Central	7.9	8.3	8.9	7.3%	0.9%
América del Sur	23.6	25.5	26.7	5.0%	2.6%
Asia y el Pacífico	205.1	218.6	233.5	6.8%	22.6%
Asia del Nordeste	111.5	115.8	122.8	6.0%	11.9%
Asia del Sudeste	70.0	77.5	84.2	8.7%	8.1%
Oceanía	11.6	11.7	12.1	4.1%	1.2%
Asia Meridional	12.0	13.7	14.4	5.2%	1.4%
Europa	484.9	516.1	534.2	3.5%	51.6%
Europa del Norte	62.8	64.5	65.6	1.7%	6.3%
Europa Occidental	154.4	161.5	166.7	3.2%	16.1%
Europa Central/Oriental	94.5	103.2	111.3	7.8%	10.8%
Europa Meridional/Mediterránea	173.3	186.9	190.7	2.0%	18.4%
Oriente Medio	58.2	54.4	51.4	-5.6%	5.0%
Mundo	948.7	994.7	1,035.1	4.0%	100.0%

Fuente: Organización Mundial del Turismo. *Barómetro OMT del Turismo Mundial*.

Los ingresos por turismo internacional batieron un nuevo récord en 2012, llegando a aproximadamente 1,078 billones de dólares, un 3.6% más, partiendo de 1,041 billones de dólares en 2011.

Ingresos por Turismo Internacional
Años 2004 - 2012
(Miles de Millones de US\$)



Fuente: Organización Mundial del Turismo. *Barómetro OMT del Turismo Mundial*.

Asimismo se generaron aproximadamente 219,000 millones de dólares en ingresos derivados del transporte internacional de pasajeros.

Asia y El Pacífico (+7.6%) fue la región que registró el mayor incremento de los ingresos, seguida de África (+6.5%), Las Américas (+5.7%), Europa (+1.8%) y Oriente Medio (0.5%).

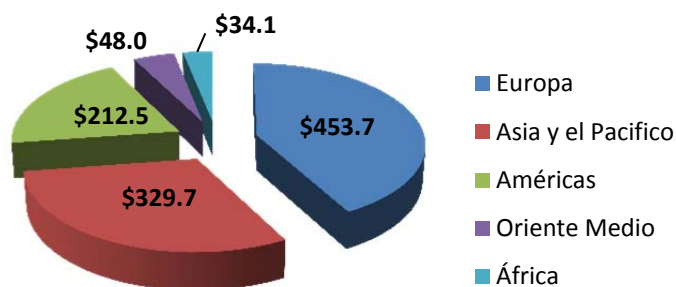
Del total de ingresos por turismo durante el año 2012, el 42.1%, fue captado por la región de Europa, le sigue Asia y El Pacífico (30.6%), Las Américas (19.7%), África (3.2%) y Oriente Medio (4.5%).

En valores absolutos Europa captó US\$453,700 millones en concepto de ingresos por turismo, los destinos de Asia y El Pacífico US\$329,700 millones, Las Américas US\$212,500 millones, Oriente Medio US\$48,000 millones y la región de África US\$34,100 millones.

Ingresos por Turismo Internacional por Región

Año 2012

(Miles de Millones de US\$)



Fuente: Organización Mundial del Turismo. *Barómetro OMT del Turismo Mundial*.

El gasto turístico hace referencia a la suma pagada por la adquisición de bienes y servicios de consumo y de objetos valiosos, para uso propio o para regalar, durante los viajes turísticos y para los mismos.

La clasificación de los diez principales destinos en términos de ingresos prácticamente no registró cambios en 2012, siendo los primeros Estados Unidos, España, Francia, China, Macao (China), Italia, Alemania, Reino Unido, Tailandia y Hong Kong (China).

Según la OMT, los destinos de economías emergentes² que registraron un mayor crecimiento fueron; Tailandia (+26.7%), India (+21.8%), Polonia (+13.4%), Sudáfrica (+18.4%), Egipto (+14.2%), Vietnam (+19.6%) y Ucrania (+12.8%).

² La OMT utiliza la clasificación de economías emergentes y avanzadas definida por el Fondo Monetario Internacional (FMI), ver el Anexo Estadístico del documento *Perspectivas de la Economía Mundial* abril 2012, página 177.

2. Contexto Regional

Durante el año 2012, la región de Centroamérica reportó aproximadamente 8.9 millones de llegadas, 7.3% de incremento, con respecto al año 2011.

Llegada de Turistas a Centro América por País de Destino Años: 2008 - 2012 (Miles)

País	2008	2009	2010	2011	2012	Variación Porcentual 12/11	Cuota de Mercado 2012
Costa Rica	2,089	1,923	2,100	2,192	2,343	6.9%	26.4%
Panamá	1,247	1,200	1,324	1,473	1,606	9.1%	18.1%
Guatemala	1,527	1,392	1,219	1,225	1,305	6.5%	14.7%
El Salvador	1,385	1,091	1,150	1,185	1,255	6.0%	14.2%
Nicaragua	858	932	1,011	1,060	1,180	11.3%	13.3%
Honduras	869	836	863	872	895	2.7%	10.1%
Belice	245	232	242	250	277	10.7%	3.2%
Total	8,219	7,605	7,908	8,256	8,861	7.3%	100.0%

Fuente: Secretaria de Integración Turística Centroamericana (SITCA). *Boletín de Estadísticas Turísticas de Centro América 2012*.

Al igual que durante el año 2011, todos los países, reportaron crecimiento en la llegada de turistas. Nicaragua (+11.3%) y Belice (10.7%), fueron los únicos países que presentaron crecimiento de dos dígitos.

Costa Rica continua captando la mayor cantidad de turistas que ingresan a la región, durante el año 2012, presentó una cuota de mercado del 26.4%, seguido de Panamá (18.1%) y Guatemala (14.7%). Honduras captó el 10.1% de los turistas extranjeros que visitaron Centro América.

En relación al ingreso de divisas, Panamá, Costa Rica y Guatemala, continúan siendo los países líderes en captación de divisas por concepto de turismo, mostrando una participación del 39.3%, 23.1% y 14.8% respectivamente. Al igual que durante el 2011, Honduras ocupó el cuarto lugar con una participación del 7.1%.

Ingreso de Divisas a Centro América por Concepto de Turismo Años: 2008 - 2012 (Millones de US\$)

País	2008	2009	2010	2011	2012	Variación Porcentual 12/11	Cuota de Mercado 2012
Panamá	2,216.6	2,269.0	2,552.5	2,916.7	3,771.0	29.3%	39.3%
Costa Rica	2,174.1	1,805.8	1,857.6	1,987.2	2,219.2	11.7%	23.1%
Guatemala	1,275.6	1,298.0	1,378.0	1,350.2	1,418.9	5.1%	14.8%
Honduras	620.5	616.0	627.2	641.2	683.7	6.6%	7.1%
El Salvador	733.9	516.6	518.0	615.2	771.6	25.4%	8.0%
Nicaragua	301.0	334.4	308.5	378.1	421.5	11.5%	4.4%
Belice	281.5	213.9	252.5	256.8	319.6	24.5%	3.3%
Total	7,603.2	7,053.7	7,494.3	8,145.4	9,605.5	17.9%	100.0%

Fuente: Secretaria de Integración Turística Centroamericana (SITCA). *Boletín de Estadísticas Turísticas de Centro América 2012*.

3. CONTEXTO NACIONAL

3.1 Turismo Receptor

Según las Recomendaciones Internacionales para Estadísticas de Turismo (RIET 2008), un visitante es una persona que viaja a un destino principal distinto al de su entorno habitual, por una duración inferior a un año, con cualquier finalidad principal (ocio, negocios u otro motivo personal), que no sea ser empleado por una entidad residente en el país o lugar visitado. (Párrafo 2.9).

Un visitante se clasifica como **turista** si su viaje incluye una pernoctación, o como **excursionista** en caso contrario (Párrafo 2.13).

En la tabla que se presenta a continuación, se muestra la llegada de visitantes a Honduras durante los últimos 5 años, según la clasificación internacional definida en las RIET 2008.

Llegada de Visitantes a Honduras por Clasificación Internacional
Años: 2008 - 2012
(Miles)

Clasificación	2008	2009	2010	2011	2012 ^P	Variación Porcentual				
						08/07	09/08	10/09	11/10	12/11
Total Visitantes (Suma de Turistas más Excursionistas)	1,561.1	1,589.4	1,965.1	1,851.8	1,903.4	19.3%	1.8%	23.6%	-5.8%	2.8%
Turistas (Visitantes que Pernoctan)	868.5	835.5	862.5	871.5	894.7	8.1%	-3.8%	3.2%	1.0%	2.7%
Excursionistas (Crucevistas más visitantes del día)	692.5	753.9	1,102.6	980.3	1,008.8	37.1%	8.9%	46.2%	-11.1%	2.9%
- Crucevistas	434.2	429.8	803.1	787.0	655.2	46.0%	-1.0%	86.8%	-2.0%	-16.7%
- Visitantes del día	258.3	324.1	299.5	193.3	353.5	24.3%	25.5%	-7.6%	-35.5%	82.9%

^P Cifra preliminar.

Fuente: Instituto Hondureño de Turismo, Puerto de Roatán, Puerto Mahogany Bay (www.mahoganybaycc.com).

En los años de la serie, la llegada de visitantes a Honduras ha presentado variaciones positivas, a excepción del año 2011, el cual presenta un decrecimiento del 5.8%, debido principalmente al decrecimiento de 35.5% en el ingreso de visitantes del día.

El ingreso de turistas, continua su camino hacia la recuperación, pasando de un crecimiento del 1% en el 2011 a un crecimiento del 2.7% en el 2012, alcanzando 894,700 llegadas, cifra que constituye la más alta en la serie presentada.

Al igual que durante el año 2011, la llegada de crucevistas presentó variación negativa (16.7%), sin embargo, los 655,200 crucevistas que ingresaron durante el 2012 superan en más del 50% a los 429,800 que ingresaron durante el año 2009. Del total de crucevistas, el 63.9% ingreso a través del Puerto Mahogany Bay y el 36.0% por el Puerto de Roatán y el restante 0.1% por Puerto Cortés.

19 líneas de cruceros operaron en Honduras durante el año 2012, entre las más importantes la Carnival Cruise Line y la Norwegian Cruise Line. El 69% de los cruceristas que ingresaron al país, lo hicieron en barcos que pertenecen a estas dos líneas.

Del total de turistas que ingresaron al país, el 42.3% lo hizo por vía aérea, y el restante 57.7% por vía terrestre. El aeropuerto por el que ingresó el mayor flujo de turistas fue el Ramón Villeda Morales.

Con respecto al año anterior, el ingreso de turistas por vía terrestre aumentó en 15.9%, sin embargo el ingreso de turistas por vía aérea disminuyó en 11.2%.

Llegada de Turistas a Honduras por Vía de Ingreso Años: 2008 - 2012

Vía de Ingreso	2008	2009	2010	2011	2012 ^P	Variación Porcentual				
						08/07	09/08	10/09	11/10	12/11
Vía Aérea	398,194	391,005	400,938	426,062	378,269	4.0%	-1.8%	2.5%	6.3%	-11.2%
Vía Terrestre	470,341	444,526	461,610	445,406	516,408	11.8%	-5.5%	3.8%	-3.5%	15.9%
Total	868,535	835,531	862,548	871,468	894,677	8.1%	-3.8%	3.2%	1.0%	2.7%

P Cifra preliminar.

Fuente: Instituto Hondureño de Turismo.

El mercado emisor más importante para el país continúa siendo Centro América con una participación del 43.5% en el total de llegadas para el 2012, le sigue en importancia Norte América (32.6%), Europa (14.1%) y Resto del Mundo (9.7%).

Llegada de Turistas a Honduras por Región de Residencia Años: 2008 - 2012

Región de Residencia	Número de Turistas					Participación Porcentual				
	2008	2009	2010	2011	2012 ^P	2008	2009	2010	2011	2012 ^P
Centro América	453,076	394,717	434,800	409,642	389,570	52.2%	47.2%	50.4%	47.0%	43.5%
Norte América	320,423	325,248	285,593	316,620	292,022	36.8%	38.9%	33.1%	36.3%	32.6%
Europa	69,160	79,375	93,268	94,099	126,379	8.0%	9.5%	10.8%	10.8%	14.1%
Resto del Mundo	25,876	36,191	48,887	51,107	86,706	3.0%	4.4%	5.7%	5.9%	9.8%
Total	868,535	835,531	862,548	871,468	894,677	100.0%	100.0%	100.0%	100.0%	100.0%

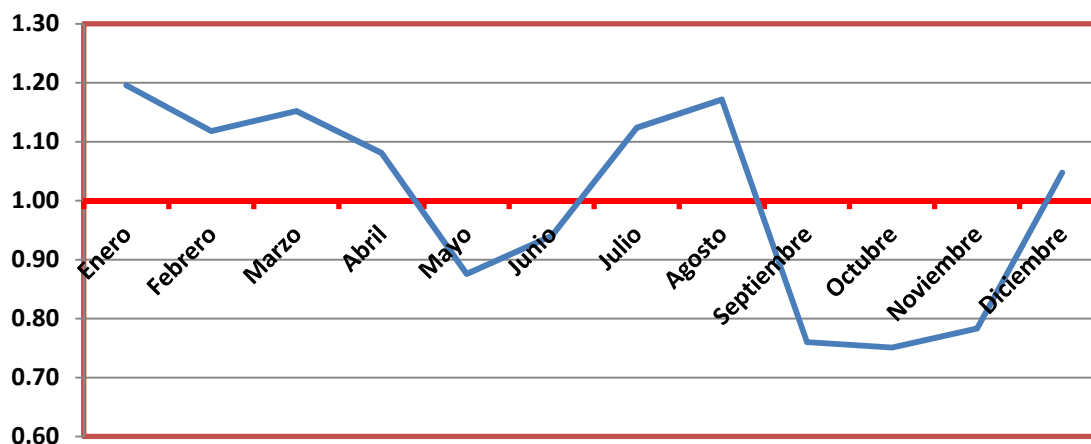
P Cifra preliminar.

Fuente: Instituto Hondureño de Turismo.

El índice de estacionalidad en la llegada de turistas muestra la variación de la demanda en el año. Los meses en los que la llegada de turistas es mayor al promedio anual, se consideran dentro de la temporada alta, en nuestro país la temporada alta está conformada por los primeros 4 meses del año, más julio, agosto y diciembre.

El resto de los meses (mayo, junio, septiembre, octubre y noviembre), se consideran dentro de la temporada baja.

Índice de Estacionalidad de la Llegada de Turistas
(Promedio de los años 2008 - 2012)



Fuente: Instituto Hondureño de Turismo.

Llegada Mensual de Turistas a Honduras
Años: 2008 - 2012

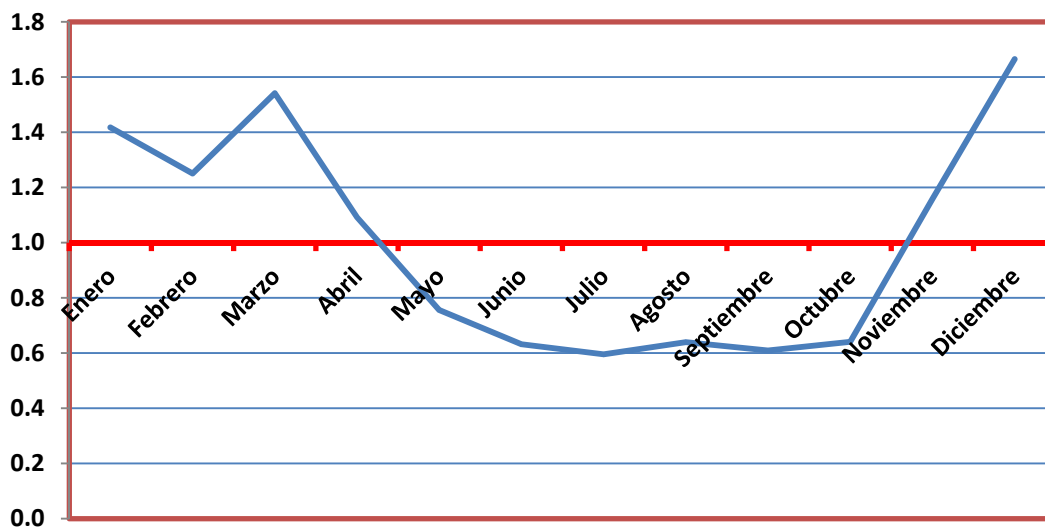
Mes	2008	2009	2010	2011	2012 ^P
Enero	79,418	82,178	86,338	90,488	93,316
Febrero	76,335	78,434	87,731	82,454	78,714
Marzo	85,454	84,025	84,107	74,192	88,144
Abril	72,458	82,055	67,965	73,683	94,165
Mayo	66,455	63,770	63,247	64,467	58,276
Junio	70,340	68,872	61,269	69,530	69,501
Julio	75,193	72,550	82,451	87,733	87,865
Agosto	79,516	77,844	90,064	82,962	92,621
Septiembre	56,938	54,285	47,418	61,742	54,067
Octubre	50,919	45,767	56,882	60,851	56,719
Noviembre	57,906	46,612	64,964	55,308	57,969
Diciembre	97,603	79,139	70,112	68,058	63,320
Total	868,535	835,531	862,548	871,468	894,677

P Cifra preliminar.

Fuente: Instituto Hondureño de Turismo.

El índice de estacionalidad en la llegada de cruceristas muestra que los meses de temporada alta para este tipo de excursionistas, son los primeros 4 meses del año y los meses de noviembre y diciembre.

Índice de Estacionalidad de Llegada de Cruceristas
(Promedio de los años 2008 - 2012)



Fuente: Puerto de Roatán y Puerto Mahogany Bay (www.mahoganybaycc.com).

Llegada Mensual de Cruceros y Cruceristas
Años: 2008 - 2012

Mes	Número de Barcos					Número de Cruceristas				
	2008	2009	2010	2011	2012 ^P	2008	2009	2010	2011	2012 ^P
Enero	26	22	37	40	42	51,465	46,031	82,216	95,719	91,882
Febrero	26	18	29	31	39	49,155	36,657	69,930	78,682	89,696
Marzo	34	17	33	49	45	62,714	40,864	80,628	116,963	98,340
Abril	18	12	29	30	20	39,854	33,082	74,220	82,337	53,482
Mayo	9	10	19	21	14	24,235	22,314	53,896	54,129	41,410
Junio	8	10	15	15	9	24,360	31,164	44,041	39,528	24,654
Julio	9	10	15	12	7	28,327	30,958	44,986	31,383	18,722
Agosto	9	8	15	14	11	27,100	24,551	45,131	36,132	32,891
Septiembre	9	9	19	12	8	24,806	25,227	55,584	30,569	21,736
Octubre	12	8	20	14	12	28,026	20,823	53,314	34,900	28,962
Noviembre	12	14	34	34	27	27,171	34,213	89,455	83,343	66,030
Diciembre	20	33	43	44	36	47,008	83,945	109,701	103,312	87,429
Total	192	171	308	316	270	434,221	429,829	803,102	786,997	655,234

^P Cifra preliminar.

Fuente: Puerto de Roatán, Puerto Mahogany Bay (www.mahoganybaycc.com).

3.2 Turismo Emisor

El número de residentes hondureños que realizaron viajes al exterior durante el año 2012, fue de aproximadamente 464,428, 3.5% de crecimiento con respecto al año anterior. Durante el año 2012, los meses en los que se observa el mayor número de salidas, son los meses de junio, agosto y diciembre.

Salida Anual de Residentes Años: 2008 - 2012

Año	Número de Turistas	Variación Porcentual
2008	387,447	23.1%
2009	394,700	1.9%
2010	408,407	3.5%
2011	448,900	9.9%
2012 ^P	464,428	3.5%

Nota: No incluye salida de turistas por la vía marítima.

P Cifra preliminar.

Fuente: Instituto Hondureño de Turismo.

Salida Mensual de Residentes Años: 2008 - 2012

Mes	2008	2009	2010	2011	2012 ^P
Enero	33,797	40,598	32,531	32,484	38,051
Febrero	26,731	32,264	27,766	31,875	33,337
Marzo	31,943	37,548	34,477	33,582	36,662
Abril	30,596	34,137	35,951	40,709	39,481
Mayo	31,004	27,386	32,026	28,745	40,205
Junio	38,913	32,116	35,118	32,277	46,211
Julio	39,599	35,209	36,595	37,223	36,762
Agosto	38,305	32,397	29,947	38,081	45,717
Septiembre	26,966	24,725	35,783	37,395	40,002
Octubre	26,267	29,975	30,553	39,641	30,020
Noviembre	29,187	32,413	34,557	41,871	36,830
Diciembre	34,139	35,932	43,103	55,017	41,150
Total	387,447	394,700	408,407	448,900	464,428

Nota: No incluye salida de turistas por la vía marítima.

P Cifra preliminar.

Fuente: Instituto Hondureño de Turismo.

3.3 Gasto y Estadía del Turista Receptor

Según las RIET 2008, el gasto turístico hace referencia a la suma pagada por la adquisición de bienes y servicios de consumo y de objetos valiosos, para uso propio o para regalar, antes y durante los viajes turísticos (Párrafo 4.2). En la siguiente tabla, se muestran las estimaciones del gasto y estadía promedio del turista receptor, así como el ingreso de divisas generado.

Estadía y Gasto Promedio por Estadía del Turista Receptor
Años: 2008 - 2012

Año	Estadía Promedio (Noches)	Gasto Promedio por Estadía (US\$)	Ingreso de Divisas (Millones de US\$)
2008	12.8	\$651.2	\$620.5
2009	11.1	\$656.3	\$616.0
2010	9.9	\$632.9	\$627.2
2011	10.4	\$645.8	\$641.2
2012 ^P	10.5	\$685.6	\$683.7

Nota: El gasto promedio por estadía no incluye gasto por transporte internacional.

P Cifra preliminar.

Fuente: Instituto Hondureño de Turismo.

Según resultados de la Encuesta del Gasto y Perfil del Turista, el gasto promedio por estadía aumentó de US\$645.8 en el 2011 a US\$685.6 en el 2012, este aumento en el gasto promedio, y el aumento en la llegada de turistas, provocó un aumento de 6.6% en el ingreso de divisas durante el año 2012, alcanzando los US\$683.7 millones. La estadía promedio resultó en 10.5 noches.

El gasto promedio más alto durante el 2012, fue el reportado por los turistas del resto del mundo (US\$905.18), seguido de los norteamericanos (US\$901.98), europeos (US\$835.27) y centroamericanos (US\$389.47).

Gasto Promedio del Turista Receptor por Región de Residencia
Años: 2008 - 2012

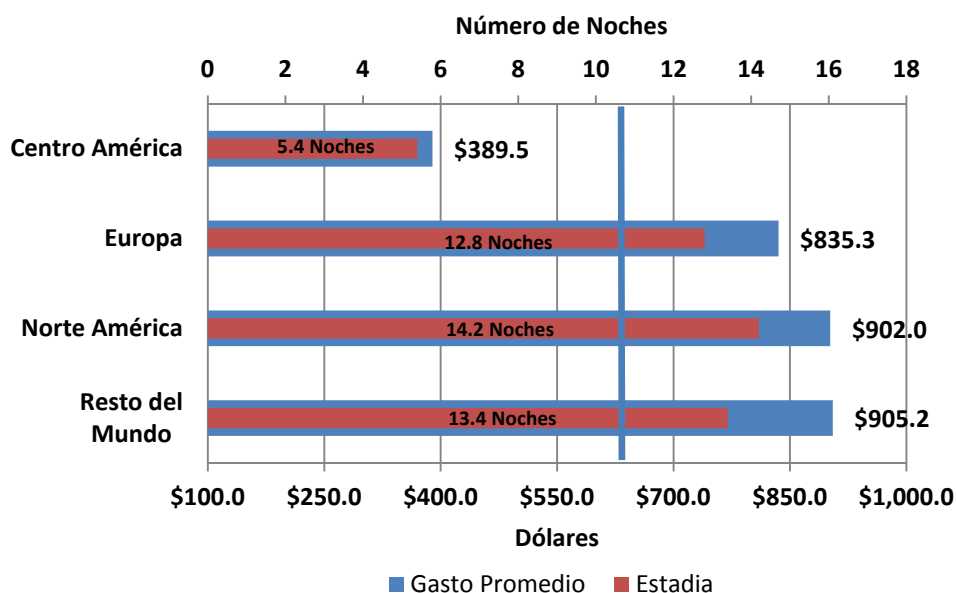
Región de Residencia	Gasto Promedio por Estadía (US\$)				
	2008	2009	2010	2011	2012 ^P
Centro América	\$320.9	\$331.9	\$336.9	\$366.0	\$389.5
Norte América	\$859.7	\$872.2	\$804.4	\$866.2	\$902.0
Europa	\$829.5	\$813.7	\$946.5	\$835.3	\$835.3
Resto del Mundo	\$788.4	\$883.5	\$729.3	\$953.8	\$905.2
Gasto Promedio Ponderado	\$651.2	\$656.3	\$632.9	\$645.8	\$685.6

Nota: El gasto promedio por estadía no incluye gasto por transporte internacional.

P Cifra preliminar.

Fuente: Instituto Hondureño de Turismo.

**Estadía y Gasto Promedio por Estadía del Turista Receptor, por región de Residencia
Año 2012**



Nota: El gasto promedio por estadía no incluye gasto por transporte internacional.
Fuente: Instituto Hondureño de Turismo.

Aunque el promedio de las noches reportadas por los turistas encuestados durante el año 2012, fue de 10.5 noches, en la siguiente tabla se muestra que el 34.6% de los turistas encuestados pernoctó en el país entre 1 y 3 noches y el 32.4% pernoctó entre 4 y 7 noches.

**Distribución Porcentual de la Estadía del Turista Receptor, según Región de Residencia
Años: 2011 - 2012**

Intervalo	2011					2012 ^P				
	Norte América	Centro América	Europa	Resto del Mundo	Total	Norte América	Centro América	Europa	Resto del Mundo	Total
1 a 3 Noches	16.7%	52.5%	26.1%	31.3%	34.6%	17.9%	56.4%	19.6%	25.8%	34.6%
4 a 7 Noches	35.9%	28.9%	28.6%	29.8%	31.6%	35.9%	28.4%	29.4%	38.7%	32.4%
8 a 10 Noches	11.7%	6.2%	7.5%	6.1%	8.5%	12.4%	4.0%	14.7%	12.9%	9.3%
11 a 14 Noches	16.4%	3.2%	11.6%	13.0%	9.8%	12.7%	4.9%	10.8%	6.7%	8.7%
15 a 28 Noches	7.6%	5.6%	11.6%	9.9%	7.3%	9.8%	3.8%	13.7%	6.2%	7.4%
29 a 364 Noches	11.7%	3.6%	14.6%	9.9%	8.2%	11.3%	2.5%	11.8%	9.7%	7.6%
Total	100.0%	100.0%	100.0%	100.0%	100.0%	100.0%	100.0%	100.0%	100.0%	100.0%

^P Cifra preliminar.

Fuente: Instituto Hondureño de Turismo.

Los turistas centroamericanos reportan las estadía más corta, se puede observar que el 56.4% reportó haber pernoctado entre 1 y 3 noches, los europeos al igual que los norteamericanos reportan en su mayoría, una estadía de entre 4 y 7 noches.

3.4 Gasto y Estadía del Turista Emisor

La estadía promedio del turista emisor, resultó en 13.2 noches durante el año 2012, el gasto promedio aumentó de U\$716.8 en el año 2011, a U\$775.8 en el año 2012.

Estadía y Gasto Promedio por Estadía del Turista Emisor Años: 2008 – 2012

Año	Estadía Promedio (Noches)	Gasto Promedio por Estadía	Egreso de Divisas (Millones de US\$)
2008	20.6	\$704.9	\$367.4
2009	18.2	\$556.0	\$284.4
2010	15.7	\$646.8	\$348.8
2011	12.2	\$716.8	\$414.2
2012 ^P	13.2	\$775.8	\$454.2

Nota: El gasto promedio por estadía no incluye gasto por transporte internacional.

P Cifra preliminar.

Fuente: Instituto Hondureño de Turismo.

El egreso de divisas, generado por el gasto realizado por los hondureños, durante sus viajes al exterior, fue de US\$454.2 durante el año 2012, 9.7% de crecimiento al compararlo con el año 2011.

En la siguiente tabla, se puede observar que aunque la estadía promedio del turista emisor resultó en 13.2 noches, el 65% se quedó entre 1 y 7 noches.

Distribución Porcentual de la Estadía del Turista Emisor, según Región Visitada. Años 2011 - 2012

Intervalos	2011					2012 ^P				
	Norte América	Centro América	Europa	Resto del Mundo	Total	Norte América	Centro América	Europa	Resto del Mundo	Total
1 a 3 Noches	7.9%	53.5%	-	15.8%	31.8%	9.9%	60.7%	2.7%	8.6%	35.4%
4 a 7 Noches	33.6%	29.5%	20.5%	43.2%	31.7%	32.7%	26.0%	13.9%	42.9%	29.6%
8 a 10 Noches	12.7%	5.4%	10.3%	8.4%	8.6%	12.1%	3.9%	11.1%	13.3%	8.0%
11 a 14 Noches	14.7%	4.7%	25.6%	8.4%	9.4%	13.1%	2.5%	13.9%	13.3%	7.7%
15 a 28 Noches	10.4%	4.4%	17.9%	8.4%	7.3%	10.2%	4.0%	30.6%	9.5%	7.4%
29 a 364 Noches	20.7%	2.5%	25.7%	15.8%	11.2%	22.0%	2.9%	27.8%	12.4%	11.9%
Total	100.0%	100.0%	100.0%	100.0%	100.0%	100.0%	100.0%	100.0%	100.0%	100.0%

P Cifra preliminar.

Fuente: Instituto Hondureño de Turismo.

3.5 Impacto Económico del Sector Turismo

3.5.1 Balanza Turística

En todos los años de la serie, tanto en número de turistas como en divisas, el ingreso es mayor que los egresos, obteniendo por consiguiente una balanza turística con saldo positivo.

Balanza Turística
Años: 2008 - 2012

Año	En Número de Turistas			En Millones de Dólares ³		
	Llegadas	Salidas	Saldo	Ingresos	Egresos	Saldo
2008	868,535	387,447	481,088	620.5	367.4	253.1
2009	835,531	394,700	440,831	616.0	284.4	331.6
2010	862,548	408,407	454,141	627.2	348.8	278.4
2011	871,468	448,900	422,568	641.2 ^A	414.2 ^A	227.0
2012 ^P	894,677	464,428	430,249	683.7	454.2	229.5

A Cifra actualizada.

P Cifra preliminar.

Fuente: Instituto Hondureño de Turismo, Banco Central de Honduras.

3.5.2 Tasa de Cobertura Turística

El grado de cobertura turística describe la relación entre el gasto turístico receptor y el emisor, y representa la capacidad del primero para financiar los gastos que realizan los residentes en el país cuando viajan al exterior. En la siguiente tabla se muestra que la tasa de cobertura turística es mayor a 100 en todos los años de la serie presentada, debido a que las corrientes monetarias asociadas al turismo receptor son mayores a las vinculadas al turismo emisor.

Tasa de Cobertura Turística
Años: 2008 - 2012
(Millones de US\$)

Año	Ingresos de Divisas	Egresos de Divisas	Tasa de Cobertura
2008	620.5	367.4	168.9
2009	616.0	284.4	216.6
2010	627.2	348.8	179.8
2011 ^A	641.2	414.2	154.8
2012 ^{P/}	683.7	454.2	150.5

A Cifra actualizada.

P Cifra preliminar.

Fuente: Instituto Hondureño de Turismo.

³ Incluye ingresos y egresos de divisas por transporte internacional, información obtenida de la Balanza de Servicios, rubro Transporte según estimaciones del Banco Central de Honduras.

3.5.3 El Turismo respecto a las Exportaciones de Bienes y Servicios

La participación relativa de los ingresos por turismo, en el valor de las exportaciones de bienes y servicios constituye un indicador muy importante para el análisis en materia de desarrollo turístico de un país, pues refleja directamente el peso específico que tiene la corriente monetaria asociada al turismo entrante, frente a la venta externa de bienes y además refleja la mayor o menor especialización turística del país. Mientras mayor sea su valor, mayor será la vocación turística del país o su especialización

Durante el año 2012, los ingresos por turismo representaron el 7.3% del total de las exportaciones de bienes y servicios, superando al 7.1% del año 2011.

El Turismo Respecto a las Exportaciones de Bienes y Servicios

Años: 2008 - 2012

(Millones de US\$)

Rubros	2008	2009	2010	2011	2012 ^P
Exportación de Bienes y Servicios	7,110.1	5,772.6	7,240.0	9,000.0	9,340.0
Ingresos por Turismo	620.5	616.0	627.2	641.2	683.7
Relación Porcentual (%)	8.7%	10.7%	8.7%	7.1%	7.3%

P Cifra preliminar.

Fuente: Banco Central de Honduras, Instituto Hondureño de Turismo.

Basándonos en los resultados de este indicador, a nivel de Centro América, el país con mayor especialización turística es Panamá cuyo indicador resulta en 13.6% para el año 2012, seguido de Costa Rica con 13.1%.

El Turismo entre los Principales Generadores de Divisas

Años: 2008 - 2012

(Millones de US\$)

Rubros	2008	2009	2010	2011	2012 ^P	Variación Relativa 12/11
Remesas Familiares	2,807.5	2,467.9	2,609.2	2,797.6	2,891.8	3.4%
Café	617.9	531.5	722.6	1,358.4	1,402.4	3.2%
Maquilas	1,105.5	925.1	1,131.4	1,230.7	1,191.0	-3.2%
Turismo	620.5	616.0	627.2	641.2	683.7	6.6%
Banano	383.8	327.2	335.4	397.8	442.4	11.2%
Aceite de Palma	216.7	126.5	165.7	270.1	304.2	12.6%
Camarón Cultivado	98.6	113.1	135.2	157.8	167.2	6.0%

P Cifra preliminar.

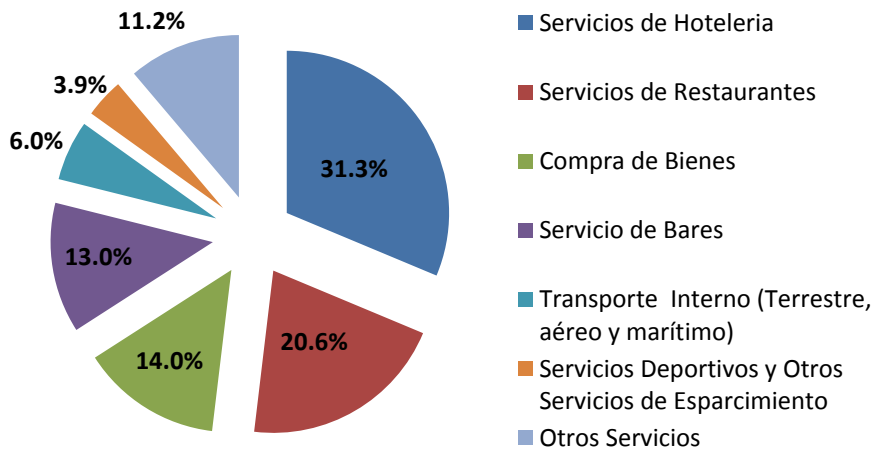
Fuente: Banco Central de Honduras, Instituto Hondureño de Turismo.

El sector turismo es la cuarta fuente de ingreso de divisas en Honduras, después de las remesas, el café y la maquila.

3.5.4 Estructura Promedio del Gasto del Turista Receptor y Emisor

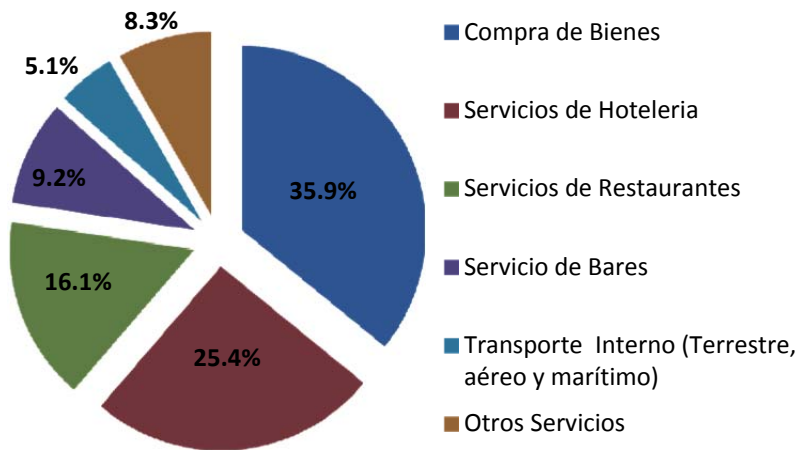
A través de la Encuesta del Gasto y Perfil del Turista, se obtiene una distribución aproximada del gasto del turista por rubros. El turista receptor destina la mayor parte de su gasto a los servicios de hotelería (31.3%), seguido de restaurantes (20.6%) y compra de bienes (14.0%).

Estructura Promedio del Gasto del Turista Receptor



Estructura Promedio del Gasto del Turista Emisor

Por el contrario el turista hondureño que viaja al extranjero destina la mayor parte de su gasto a la compra de bienes (35.9%), servicios de hotelería (25.4%) y servicios de restaurantes (16.1%).



3.5.5 Valor Agregado Bruto Turístico

La Cuenta Satélite de Turismo (CST), es un instrumento estadístico desarrollado por la Organización de las Naciones Unidas (ONU) y por la Organización Mundial del Turismo (OMT), el cual se basa en los principios metodológicos de la contabilidad nacional y tiene como objetivo estimar la contribución del turismo a la economía del país. Uno de los principales indicadores generados a partir de la implementación de la CST es el Valor Agregado Bruto Turístico, el cual es la sumatoria del valor agregado generado por todas las actividades que han sido clasificadas como turísticas dentro de la Nomenclatura de Productos y Actividades Turísticas de Honduras (NPATH).

Según resultados del ejercicio experimental sobre CST realizado con apoyo del Banco Central de Honduras (BCH), durante el año 2010 el Valor Agregado Bruto Turístico (VABT), alcanzó los L.16,954 millones, 7.9% de crecimiento con respecto al año 2009.

Evolución del Valor Agregado Bruto Turístico y del Valor Agregado Bruto de la Economía

Años: 2008 - 2012

(Millones de Lempiras)

Precios Corrientes

Año	Valor Agregado Bruto Turístico	Variación relativa	Valor Agregado Bruto de la Economía (Precios Básicos)	Variación relativa
2008 ^A	14,617	13.7%	243,194	13.7%
2009 ^A	15,714	7.5%	255,632	5.1%
2010 ^A	16,954	7.9%	277,722	8.6%
2011 ^E	18,500	9.1%	311,388	12.1%
2012 ^E	20,163	9.0%	336,651	8.1%

A Cifra actualizada.

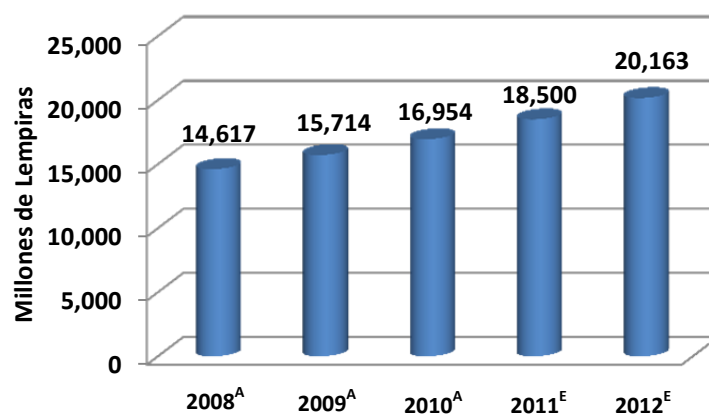
E Cifra estimada

Fuente: Instituto Hondureño de Turismo, Banco Central de Honduras.

Se espera que durante los años 2011 y 2012 el VABT continúe su tendencia hacia el crecimiento. Según las proyecciones estimadas, con base en índices de volumen-precio contruidos con indicadores de cada año, durante el 2012 el VABT podría alcanzar los L.20,163 millones, lo que representaría un crecimiento del 9.0% respecto al año anterior, aportando el 6.0% al Valor Agregado Bruto de la economía.

Las actividades características del turismo que más contribuyen al VABT son Restaurantes y similares, Servicios de transporte por carretera, Hoteles y similares y Alquiler de bienes de equipo de transporte.

Evolución del Valor Agregado Bruto Turístico



A Cifra actualizada.

E Cifra estimada

Fuente: Instituto Hondureño de Turismo, Banco Central de Honduras.

Participación del Valor Agregado Bruto Turístico en el Valor Agregado Bruto de la Economía

Años: 2008 - 2012

(Millones de Lempiras)

Precios Corrientes

Año	Valor Agregado Bruto Turístico	Valor Agregado Bruto de la Economía (Precios Básicos)	Porcentaje de Participación (VABT/VAB)
2008 ^A	14,617	243,194	6.0%
2009 ^A	15,714	255,632	6.1%
2010 ^A	16,954	277,722	6.1%
2011 ^E	18,500	311,388	5.9%
2012 ^E	20,163	336,651	6.0%

A Cifra actualizada.

E Cifra estimada

Fuente: Instituto Hondureño de Turismo, Banco Central de Honduras.

3.5.6 Empleo Generado por las Actividades Características del Turismo

La información sobre empleo, corresponde a la sumatoria de las personas empleadas en las actividades que han sido definidas como Características del Turismo. Durante el año 2012 el número de personas empleadas fue de 179,463.

Empleo Directo Generado por las Actividades Características del Turismo Años: 2008 - 2012

Año	Número de personas	Variación Porcentual
2008	168,422	12.3%
2009	174,922	3.9%
2010	195,368	11.7%
2011	183,642	-6.0%
2012	179,463	-2.3%

Fuente: Elaborado con base en la información del Instituto Nacional de Estadística.

3.6 Perfil del Turista Receptor, por Región de Residencia (Distribución Porcentual)

Género	2011					2012				
	Norte América	Centro América	Europa	Resto del Mundo	Total	Norte América	Centro América	Europa	Resto del Mundo	Total
Hombre	58.8	73.0	59.2	71.0	66.1	61.3	66.7	63.2	65.8	64.1
Mujer	41.2	27.0	40.8	29.0	33.9	38.7	33.3	36.8	34.2	35.9
Edad										
18 a 27 Años	15.4	19.0	20.3	21.6	18.0	13.5	17.7	23.9	20.2	17.0
28 a 37 Años	21.1	32.1	37.6	35.8	28.9	21.9	32.2	33.5	34.1	28.6
38 a 47 Años	20.2	24.4	18.1	20.9	21.9	21.4	26.2	17.9	22.4	23.0
48 a 57 Años	23.2	15.1	11.3	12.2	17.5	22.5	16.4	14.3	17.5	18.6
58 o Más	20.1	9.4	12.7	9.5	13.7	20.7	7.5	10.4	5.8	12.8
Ocupación										
Profesional	38.8	45.8	52.9	62.2	45.1	43.8	50.0	55.0	58.4	49.0
Empleado de Servicio / Comercio	27.2	21.3	15.5	17.6	22.6	22.9	18.3	12.4	13.1	18.9
Propietario de Negocio	7.1	12.2	4.6	6.8	9.1	6.2	10.3	6.0	8.6	8.0
Técnico	5.0	6.2	6.3	2.7	5.5	7.0	9.4	5.6	8.6	7.9
Estudiante	4.7	4.0	9.7	6.0	5.1	4.0	4.0	14.5	5.4	5.3
Jubilado	8.6	1.6	5.9	1.4	4.6	8.6	1.9	5.2	2.7	5.0
Otros	8.6	8.9	5.1	3.3	8.0	7.5	6.1	1.3	3.2	5.9
Ingresos Anuales Individuales										
Menos de US\$ 5,000	2.6	20.6	5.2	8.9	11.2	2.8	25.7	12.2	9.5	13.2
Entre US\$ 5,001 y US\$ 10,000	5.0	26.7	7.4	9.8	15.2	5.4	19.8	10.1	8.9	11.8
Entre US\$ 10,001 y US\$ 20,000	9.0	16.8	11.6	13.8	13.1	8.7	14.5	9.0	10.7	11.2
Entre US\$ 20,001 y US\$ 30,000	14.3	11.1	13.7	12.2	12.7	12.7	12.1	15.4	15.5	13.1
Entre US\$ 30,001 y US\$ 50,000	20.7	8.5	23.2	10.6	14.8	19.9	12.5	20.3	22.6	17.4
Entre US\$ 50,001 y US\$ 70,000	14.5	4.1	15.3	20.3	10.4	13.2	6.2	12.8	8.9	10.1
Mas de US\$ 70,001	25.3	3.1	12.1	18.7	13.6	27.7	5.4	12.8	17.9	16.5
Dependiente	8.6	9.1	11.5	5.7	9.0	9.6	3.8	7.4	6.0	6.7
Nivel Educativo										
Primaria	7.2	10.4	1.7	0.7	7.6	7.1	6.9	1.2	1.8	5.8
Secundaria	26.7	27.9	18.5	16.9	25.6	24.6	27.3	15.6	17.0	23.9
Superior	45.5	50.0	58.8	63.5	50.3	46.6	50.9	55.2	60.2	50.6
Postgrado, Maestría o Doctorado	17.9	7.6	18.9	15.5	13.2	19.4	11.4	24.8	19.7	16.9
Técnica	1.5	2.5	2.1	3.4	2.1	1.4	2.7	2.8	0.9	2.0
Ninguna	1.2	1.6	0.0	0.0	1.2	0.9	0.8	0.4	0.4	0.8
Estado Civil										
Casado	56.1	57.7	33.6	54.1	54.2	62.0	58.2	39.0	53.9	57.1
Soltero	37.9	34.7	55.5	39.8	38.6	31.0	34.6	50.2	39.8	35.5
Otro	6.0	7.6	10.9	6.1	7.2	7.0	7.2	10.8	6.3	7.4
Acompañante de Viaje										
Solo	54.9	57.5	39.5	55.4	54.4	53.0	62.4	49.4	57.8	56.9
Grupo	18.1	17.1	35.3	18.9	19.6	16.2	11.9	29.5	23.3	16.7
Familia	15.1	17.4	11.8	9.5	15.4	17.5	15.9	5.2	8.1	14.5
Esposo (a)	11.9	8.0	13.4	16.2	10.6	13.3	9.8	15.9	10.8	11.9

Fuente: Instituto Hondureño de Turismo.

Información Relacionada a la Experiencia del Viaje del Turista Receptor
Años: 2011 - 2012
(Distribución Porcentual)

Modalidad del Viaje	2011					2012				
	Norte América	Centro América	Europa	Resto del Mundo	Total	Norte América	Centro América	Europa	Resto del Mundo	Total
Independiente	92.6	96.0	76.4	92.5	92.4	90.8	96.3	80.1	93.8	91.8
Paquete Turístico	7.4	4.0	23.6	7.5	7.6	9.2	3.7	19.9	6.2	8.2
Primera Visita a Honduras										
No	52.5	83.5	25.9	42.7	64.0	53.4	83.7	29.4	40.6	62.4
Si	47.5	16.5	74.1	57.3	36.0	46.6	16.3	70.6	59.4	37.6
Deseos de Regresar a Honduras										
Si	96.6	98.4	88.4	96.5	96.5	95.6	97.8	89.8	95.9	95.9
No	3.4	1.6	11.6	3.5	3.5	4.4	2.2	10.2	4.1	4.1
Motivo Principal del Viaje										
Motivos Personales	87.1	65.2	90.2	70.0	76.6	82.8	61.6	88.9	64.9	74.0
- Vacaciones, recreo y ocio	37.1	28.8	74.6	56.3	38.6	44.9	32.8	72.5	53.5	44.9
- Visitas a familiares y amigos	31.2	31.1	14.2	12.7	28.2	25.4	24.5	11.5	8.4	21.6
- Otros Motivos Personales	18.8	5.3	1.4	1.0	9.8	12.5	4.3	4.9	3.0	7.5
Negocios y Motivos Profesionales	12.9	34.8	9.8	30.0	23.4	17.2	38.4	11.1	35.1	26.0
Actividades Practicadas										
Visitas a familiares y amigos	21.7	32.2	11.0	12.1	23.5	22.1	25.1	6.9	11.5	19.4
Actividades de Playa	17.4	11.0	17.7	18.4	15.0	18.7	11.8	16.7	17.6	16.2
Negocios y motivos profesionales	7.0	22.3	3.9	13.0	12.9	8.5	24.1	5.6	16.0	13.7
Visitar Sitios Arqueológicos	4.8	3.4	16.4	12.7	6.5	5.1	8.1	18.6	11.4	8.9
Snorkeling	8.9	3.1	10.2	8.0	6.8	8.4	3.5	8.4	5.9	6.6
Buceo	6.2	1.2	7.4	8.9	4.6	8.7	1.6	8.6	7.9	6.4
Naturaleza o Aventura	4.4	4.0	7.0	6.5	4.8	3.6	4.6	8.9	5.9	5.0
Otros	29.6	22.8	26.4	20.4	25.9	24.9	21.2	26.3	23.8	23.8
Aspecto más gustado durante la visita a Honduras										
Amabilidad de la Gente	27.9	27.7	20.5	28.7	26.9	29.3	29.4	23.3	29.3	28.4
Comida	13.5	18.3	11.5	15.2	15.6	17.1	22.4	12.9	19.5	18.9
Clima	15.5	20.8	11.5	13.5	17.3	13.9	19.6	11.7	13.3	15.8
Naturaleza	13.8	15.4	16.1	14.1	14.9	12.5	10.3	16.9	10.7	12.0
Áreas Públicas	4.0	7.3	5.3	3.9	5.7	4.0	5.5	5.4	4.3	4.9
Otros	25.3	10.5	35.1	24.6	19.6	23.2	12.8	29.8	22.9	20.0
Tipo de Alojamiento Utilizado										
Hotel o Similar	48.9	55.2	75.9	78.2	56.4	54.1	65.7	84.2	80.5	64.6
Casa de familiares o amigos	37.3	40.0	18.9	17.1	35.2	35.4	30.9	14.6	14.2	29.1
Otros	13.8	4.8	5.2	4.7	8.4	10.5	3.4	1.2	5.3	6.3

Fuente: Instituto Hondureño de Turismo.

3.7 Perfil del Turista Emisor, por Región de Residencia (Distribución Porcentual)

Genero	2011					2012			
	Norte América	Centro América	Europa	Resto del Mundo	Total	Centro América	Europa	Resto del Mundo	Total
Hombre	44.9	57.7	40.0	59.6	52.2	59.6	51.1	55.1	52.6
Mujer	55.1	42.3	60.0	40.4	47.8	40.4	48.9	44.9	47.4
Edad									
De 18 a 27 Años	15.6	22.3	32.0	13.9	19.4	18.7	23.4	11.8	16.6
De 28 a 37 Años	26.7	31.6	30.0	32.2	29.6	36.7	36.2	38.6	34.2
De 38 a 47 Años	25.5	23.4	24.0	31.3	24.7	24.8	19.1	25.2	23.8
De 48 a 57 Años	20.7	14.2	12.0	18.3	17.0	13.7	4.3	13.4	15.7
De 58 Años a más	11.5	8.5	2.0	4.3	9.3	6.1	17.0	11.0	9.7
Ocupación									
Profesional	43.2	44.8	30.6	54.8	44.4	46.1	53.2	59.1	47.5
Empleado de Servicio/Comercio	26.3	20.6	38.8	27.0	23.7	19.1	17.0	15.7	16.7
Propietario de Negocio	5.6	10.7	-	4.3	8.0	11.3	8.5	7.9	11.4
Ama de Casa	11.0	9.4	4.1	1.7	9.4	9.2	4.3	3.9	9.3
Estudiante	7.2	5.6	20.4	3.5	6.5	5.7	10.6	5.5	6.7
Otros	6.7	8.9	6.1	8.7	8.0	8.6	6.4	7.9	8.4
Nivel Educativo									
Primaria	9.8	13.8	16.3	4.3	11.7	9.6	8.5	3.2	9.7
Secundaria	32.8	27.1	32.7	18.3	29.0	31.7	34.0	22.2	27.7
Superior	46.5	46.8	42.9	62.7	47.6	46.7	42.6	50.0	48.9
Postgrado, Maestría, Doctorado	8.3	6.9	6.1	13.0	7.8	9.1	12.8	23.8	11.1
Técnico	0.4	2.2	2.0	1.7	1.4	0.8	2.1	-	0.9
Ninguno	2.2	3.2	-	-	2.5	2.1	-	0.8	1.7
Estado Civil									
Casado	62.3	55.0	40.8	61.7	58.0	33.4	51.1	35.5	33.2
Soltero	32.1	36.0	55.1	36.6	34.9	60.3	46.8	60.6	60.9
Otro (Unión Libre y Divorciado)	5.6	9.0	4.1	1.7	7.1	6.3	2.1	3.9	5.9
Acompañante de Viaje									
Solo (a)	69.0	60.1	68.0	73.9	64.7	60.3	72.4	73.3	63.7
En familia	15.0	18.1	10.0	6.1	15.9	17.2	8.5	3.9	17.1
Con esposo (a)	10.3	8.8	6.0	4.3	9.1	10.8	8.5	10.2	10.7
En grupo	5.7	13.0	16.0	15.7	10.3	11.7	10.6	12.6	8.5

Fuente: Instituto Hondureño de Turismo.

Información Relacionada a la Experiencia del Viaje del Turista Emisor
Años 2011 - 2012
(Distribución Porcentual)

Modalidad de Viaje	2011					2012				
	Norte América	Centro América	Europa	Resto del Mundo	Total	Norte América	Centro América	Europa	Resto del Mundo	Total
Independiente	98.5	97.8	82.0	97.4	97.7	98.3	99.5	98.3	90.7	98.5
Paquete Turístico	1.5	2.2	18.0	2.6	2.3	1.7	0.5	1.7	9.3	1.5
Motivo Principal del Viaje										
Motivos Personales	74.7	64.0	70.5	36.5	66.5	78.2	64.6	52.3	41.8	68.6
- Ocio, Placer o Vacaciones	46.6	18.8	49.2	12.7	29.3	43.0	17.8	34.1	20.9	28.3
- Visitar amigos y Parientes	22.2	31.2	14.8	6.6	26.2	29.7	28.1	18.2	12.7	27.7
- Tratamientos de Salud	3.3	7.7	1.6	2.6	5.7	2.9	13.1	0.0	0.7	8.1
- Otros Motivos Personales	2.6	6.3	4.9	14.6	5.3	2.6	5.6	0.0	7.5	4.5
Negocios y Motivos Profesionales	25.3	36.0	29.5	63.5	33.5	21.8	35.4	47.7	58.2	31.4
Actividades Practicadas										
Visitar Amigos y parientes	39.7	33.1	39.2	14.8	35.1	37.0	29.9	28.7	15.6	32.6
Compras	24.8	16.2	24.3	4.7	19.4	28.2	13.3	28.7	17.8	21.3
Trabajo / Negocios	13.3	21.3	17.6	35.5	18.6	10.1	25.6	19.1	31.1	18.0
Tratamientos de Salud	5.2	9.8	4.1	6.5	7.6	1.9	9.6	0.0	0.9	5.1
Otras Actividades	17.0	19.6	14.8	38.5	19.3	22.8	21.6	23.5	34.6	23.0
Alojamiento Utilizado										
Hotel o Similar	34.9	52.2	50.8	67.5	46.7	36.1	56.9	57.3	73.8	49.0
Parientes o Amigos	59.8	42.1	44.6	16.5	47.2	59.8	36.2	41.2	17.9	45.3
Otro	5.3	5.7	4.6	16.0	6.1	4.1	6.9	1.5	8.3	5.7

Fuente: Instituto Hondureño de Turismo.

4. Anexos

Anexo 1: Visitas a Parques y Museos Nacionales

Ingreso de Visitantes a los Parques y Museos Nacionales Años: 2008 - 2012

Parque/Museo	2008	2009	2010	2011	2012	Variación Porcentual Anual				
						08/07	09/08	10/09	11/10	12/11
Parque Arqueológico de Copán Ruinas	146,045	100,247	112,694	108,180	120,342	-3.0%	-31.4%	12.4%	-4.0%	11.2%
Castillo de San Fernando de Omoa	83,176	39,078	25,919	27,398	37,116	12.9%	-53.0%	-33.7%	5.7%	35.5%
Museo Arqueológico de Comayagua	20,717	9,712	12,084	16,370	19,668	7.4%	-53.1%	24.4%	35.5%	20.1%
Fortaleza de Santa Bárbara	ND	ND	11,885	10,857	17,106				-8.6%	57.6%
Cuevas de Talgua	ND	ND	12,061	12,510	12,876				3.7%	2.9%
Parque Eco-Arqueológico Los Naranjos	9,195	6,840	6,344	8,173	8,659	17.1%	-25.6%	-7.3%	28.8%	5.9%
Parque Arqueológico El Puente	4,945	5,249	4,008	4,513	4,367	-14.4%	6.1%	-23.6%	12.6%	-3.2%
Museo de Mariposas y otros Insectos de La Ceiba	4,213	2,597	3,717	3,609	2,961	-1.5%	-38.4%	43.1%	-2.9%	-18.0%

ND: Cifra no disponible

Fuente: Instituto Hondureño de Antropología e Historia, Museo de Mariposas y Otros Insectos de La Ceiba.

Ingreso de Visitantes a Parques y Museos según Nacionalidad Año 2012

Parque/Museo	Visitantes Hondureños	Visitantes Extranjeros	Total Visitantes
Parque Arqueológico de Copán Ruinas	65,126	55,216	120,342
Castillo de San Fernando de Omoa	35,114	2,002	37,116
Museo Arqueológico de Comayagua	19,018	650	19,668
Fortaleza de Santa Bárbara	16,516	590	17,106
Cuevas de Talgua	12,586	290	12,876
Parque Eco-Arqueológico Los Naranjos	7,927	732	8,659
Parque Arqueológico El Puente	3,766	601	4,367
Museo de Mariposas La Ceiba	2,700	261	2,961

Fuente: Instituto Hondureño de Antropología e Historia, Museo de Mariposas y Otros Insectos de La Ceiba.

Anexo 2: Líneas de Cruceros y Barcos que ingresaron a Honduras, año 2012

Líneas de Cruceros que Ingresaron a Honduras durante el Año 2012

No.	Líneas de Crucero
1	AIDA Cruises
2	Carnival Cruise Lines
3	Celebrity Cruises
4	Costa Cruises
5	Holland American Line
6	MSC Cruises
7	Noble Caledonia
8	Norwegian Cruise Line
9	Ocean Cruises
10	Oceania Cruises
11	P&O Cruises
12	Princess Cruises
13	Regent Seven Seas Cruises
14	Royal Caribbean International
15	Sea Cloud
16	Seabourn
17	Silversea
18	The Luxury Cruise Company
19	Saga Cruises

Fuente: Puerto Roatán y Puerto Mahogany Bay (www.mahoganybaycc.com).

Llegadas de Cruceristas, según Línea de Cruceros, Año 2012

No.	Línea de Crucero	Número de Cruceristas	Participación Porcentual
1	Carnival Cruise Lines	350,977	53.57%
2	Norwegian Cruise Line	102,273	15.61%
3	Celebrity Cruises	48,592	7.42%
4	Royal Caribbean International	40,107	6.12%
5	Holland American Line	29,521	4.51%
6	Costa Cruises	25,944	3.96%
7	Princess Cruises	18,480	2.82%
8	MSC Cruises	16,718	2.55%
9	AIDA Cruises	12,698	1.94%
10	Oceania Cruises	3,774	0.58%
11	Regent Seven Seas Cruises	3,150	0.48%
12	P&O Cruises	688	0.11%
13	Seabourn	606	0.09%
14	Silversea	510	0.08%
15	The Luxury Cruise Company	334	0.05%
16	Ocean Cruises	333	0.05%
17	Saga Cruises	333	0.05%
18	Noble Caledonia	104	0.02%
19	Sea Cloud	92	0.01%
Total		655,234	100.00 %

Fuente: Puerto Roatán y Puerto Mahogany Bay (www.mahoganybaycc.com).

Barcos que Ingresaron a Honduras durante el Año 2012

No.	Nombre del Barco	Número de Llegadas
1	Carnival Legend	51
2	Carnival Dream	24
3	Carnival Liberty	24
4	Norwegian Star	22
5	Norwegian Spirit	13
6	Carnival Glory	12
7	AIDAaura	9
8	Costa Atlantica	8
9	Nieuw Amsterdam	8
10	Ryndam	8
11	Celebrity Millennium	7
12	Celebrity Solstice	7
13	M/S Mariner of The Seas	7
14	Norwegian Dawn	7
15	Carnival Magic	6
16	Carnival Conquest	5
17	Msc Poesia	5
18	Seven Seas Navigator	5
19	Celebrity Equinox	4
20	Costa Mediterranea	4
21	Carnival Valor	3
22	Crown Princess	3
23	Crowne Princess	3
24	Mariner of The Seas	3
25	Ms Grandeur of The Seas	3
26	M/V Ryndam	2
27	Marina	2
28	MS Seabourn Spirit	2
29	Adonia	1
30	Celebrity Constellation	1
31	CS Aidaaura	1
32	M/V Deutschland	1
33	M/V Island Sky	1
34	M/V Quest For Adventure	1
35	Poesia	1
36	Quest for Adventure	1
37	Riviera	1
38	Sea Cloud II	1
39	Seabourn Spirit	1
40	Seven Seas Mariner	1
41	Silver Spirit	1
Total		270

Fuente: Puerto Roatán y Puerto Mahogany Bay (www.mahoganybaycc.com).

Número de Cruceristas por Barco, Año 2012

No	Nombre del Barco	Número de Cruceristas
1	Carnival Legend	108,491
2	Carnival Dream	88,290
3	Carnival Liberty	71,184
4	Norwegian Star	56,179
5	Carnival Glory	35,592
6	Norwegian Spirit	28,077
7	Carnival Magic	23,692
8	M/S Mariner of The Seas	23,005
9	Celebrity Solstice	20,491
10	Norwegian Dawn	18,017
11	Costa Atlantica	17,000
12	Nieuw Amsterdam	16,848
13	Carnival Conquest	14,830
14	Celebrity Millennium	14,650
15	Msc Poesia	13,713
16	AIDAaura	11,394
17	Celebrity Equinox	11,296
18	Mariner of The Seas	10,354
19	Ryndam	10,080
20	Crown Princess	9,240
21	Crowne Princess	9,240
22	Costa Mediterranea	8,944
23	Carnival Valor	8,898
24	Ms Grandeur of The Seas	6,748
25	Poesia	3,005
26	M/V Ryndam	2,593
27	Marina	2,516
28	Seven Seas Navigator	2,450
29	Celebrity Constellation	2,155
30	CS Aidaaura	1,304
31	Riviera	1,258
32	Seven Seas Mariner	700
33	Adonia	688
34	Silver Spirit	510
35	Ms Seabourn Spirit	398
36	M/V Deutschland	334
37	M/V Quest For Adventure	333
38	Quest for Adventure	333
39	Seabourn Spirit	208
40	M/V Island Sky	104
41	Sea Cloud II	92
Total		655,234

Fuente: Puerto Roatán y Puerto Mahogany Bay (www.mahoganybaycc.com).

Anexo 3: Listado de Actividades Características del Turismo

Código Actividad Turística	Actividades Específicas del Turismo
A.1	ACTIVIDADES CARACTERÍSTICAS
01	Hoteles y similares
02	Segundas residencias en propiedad (imputado)
03	Restaurantes y similares
04	Servicios de transporte de pasajeros por ferrocarril
05	Servicios de transporte de pasajeros por carretera y alquiler de vehículos con conductor
06	Servicios de transporte de pasajeros por agua
07	Servicios de transporte de pasajeros por vía aérea
08	Servicios anexos al transporte de pasajeros
09	Agencias de viaje y similares
10	Alquiler de bienes de equipo de transporte de pasajeros
11	Servicios culturales
12	Servicios de esparcimiento y deportivos
13	Servicios financieros y de seguros

Fuente: Instituto Hondureño de Turismo.

Anexo 4: Conceptos y Definiciones

Actividades Características del Turismo. Las *actividades características del turismo* son aquellas que generan principalmente *productos característicos del turismo* (RIET, 2008, párrafo 5.11).

Demanda Turística. Está determinada por la cantidad y las características de los bienes y servicios consumidos por los turistas.

Entorno Habitual. Se define como la zona geográfica (aunque no necesariamente contigua) en la que una persona realiza sus actividades cotidianas habituales (RIET, 2008, párrafo 2.21).

Gasto Turístico. El gasto turístico hace referencia a la suma pagada por la adquisición de bienes y servicios de consumo, y de objetos valiosos, para uso propio o para regalar, antes y durante los viajes turísticos. Incluye los gastos incurridos por los propios visitantes, así como los gastos pagados o reembolsados por otro (RIET, 2008, Párrafo 4.2).

Gasto Turístico Emisor. Es el gasto turístico realizado por un *visitante residente* fuera de la economía de referencia (RIET, 2008, Párrafo 4.15).

Gasto Turístico Receptor. Es el gasto turístico realizado por un *visitante no residente* en la economía de referencia (RIET, 2008, Párrafo 4.15).

Motivo Principal de un viaje turístico. Se define como el motivo sin el cual *el viaje*, no habría tenido lugar (RIET, 2008, Párrafo 4.15).

País de Referencia. Es el país para el que se realiza la medición (RIET, 2008, Párrafo 2.15).

País de Residencia. Un hogar es residente del territorio económico, en el cual sus miembros mantienen o tienen previsto, mantener una vivienda o una serie de viviendas que tratan y utilizan como su vivienda principal. El hecho de estar presente en un territorio por un año o más, o la intención de hacerlo, bastan para determinar que allí se encuentra ubicada la vivienda principal. (Manual de Balanza de Pagos, Sexta Edición, Párrafo 4.117).

Tasa de Cobertura: El grado de cobertura turística describe la relación entre el gasto turístico receptor y el emisor y representa la capacidad del primero para “financiar” los gastos que realizan los residentes en el país de referencia cuando visitan el resto del mundo.

Turismo. Comprende las actividades que realizan las personas durante sus viajes y estancias en lugares distintos al de su entorno habitual, por un período de tiempo

consecutivo inferior a un año, con fines de ocio, por negocios y otros motivos no relacionados con el ejercicio de una actividad remunerada en el lugar visitado.

Turismo Emisor. El turismo emisor abarca las actividades realizadas por un visitante residente fuera del país de referencia, como parte de un viaje turístico emisor (RIET, 2008, Párrafo 2.39).

Turismo Receptor. El turismo receptor engloba las actividades realizadas por un visitante no residente en el país de referencia, como parte de un viaje turístico receptor (RIET, 2008, Párrafo 2.39).

Valor Agregado Bruto de las Industrias Turísticas. Se define como la suma del valor agregado bruto de todas las industrias turísticas. (Cuenta Satélite de Turismo: Recomendaciones sobre el Marco Conceptual 2008, Párrafo 3.35).

Valor Agregado Bruto. Se define como el valor de la producción menos el valor del consumo intermedio (Sistema de Cuentas Nacionales 1993, Párrafo 6.4).

Visitante. Un visitante es una persona que viaja a un destino principal distinto al de su entorno habitual, por una duración inferior a un año, con cualquier finalidad principal (ocio, negocios u otro motivo personal), que no sea ser empleado por una entidad residente en el país o lugar visitado. (RIET, 2008, Párrafo 2.9). Un visitante se clasifica como **turista** si su viaje incluye una pernoctación, o como **excursionista** en caso contrario (RIET, 2008, Párrafo 2.13).

Viaje/viajero. El termino *viaje* designa la *actividad* de los *viajeros*. Un *viajero* es toda persona que se desplaza entre dos lugares geográficos distintos por cualquier motivo y duración (RIET, 2008, párrafo 2.4).

Viaje turístico. Los viajes realizados por los *visitantes* son *viajes turísticos* (RIET, 2008, párrafo 2.29).

Secretaría de Turismo e Instituto Hondureño de Turismo
Gerencia de Mercadeo
Colonia San Carlos, Edificio Europa, Ave. Ramón Ernesto Cruz, Tegucigalpa, Honduras
Teléfono: (504) 2222-2124
Correo Electrónico: estadistica@iht.hn
Página Web: www.iht.hn